

ゴール!

やっと着いたよ!
なんてびわ湖って大きいんだろう~
やっぱりびわ湖が1番だな!
獲得したニゴロンの数の一番多い人が勝ちだよ! 集計してみてね。

スタート!

ケロケロケロケロ

問題8
ストップ!最後の問題でケロケロびわ湖の固有種を次の中から3つ選んでください。

正解で100ニゴロンゲット

- ウナギ
- イワトコナマス
- コイ
- ニゴロブナ
- オイカワ
- ピワヨシノボリ

田んぼ博士ケロッチだ~
なんでここに
いるんだろう?
1回休み

さあ、もうひといきだ!
びわ湖って
どんなところかな~
**10ニゴロン
ゲット**

観察会のあと
カメラに追いかけ
られる
**50ニゴロン
ロスト**

問題7
魚のゆりかご水田でとれたお米の名前は何と
言おう。次の3つから
選んで下さい。

**正解で100ニゴロン
ゲット**

- 魚のゆりかご水田米
- 魚のベビーカー水田米
- 魚のりよかん水田米

たーくん
とびわこちゃん
とニゴロンで楽しく
観察会をしました
**40ニゴロン
ゲット**

男の子と女の子が
近づいてきて、
つかまっちゃった!
8マスもどる

観察会で、
おじさんと出会う
**20ニゴロン
ゲット**

問題6
びわ湖には何本の河川が
流れ込んでいますか?次
の5つから選んで下さい

**正解で100ニゴロン
ゲット**

- 約20本
- 約130本
- 約370本
- 約460本
- 約1000本

寝板がはずされて、
さあ!出発。
**20ニゴロン
ゲット**

問題5
稲刈りに使う機械を何と
いいますか?次の3つから
選んでください。

**正解で100ニゴロン
ゲット**

- コンバイン
- コンコルド
- ゴマドゥフ

はじめまして
ニゴロンだよ!

ニゴロンが
ふ化・誕生!
**200ニゴロン
ゲット**

問題4
びわ湖が、滋賀県全体に
占める面積の割合はどれ
くらいでしょうか。

**正解で100ニゴロン
ゲット**

- 滋賀県全体の10分の1
- 滋賀県全体の2分の1
- 滋賀県全体の6分の1

田んぼ
しらすぎも去り、
いよいよ産卵する
**10ニゴロン
ゲット**

ここでいきなり
しらすぎがやって来た!
10マスもどる

問題3
びわ湖の周りで、魚の
ゆりかご水田を作るの
に適している田んぼは
どれくらいあるでしょ
うか。

**正解で100ニゴロン
ゲット**

- 1000ヘクタール
- 2000ヘクタール
- 1200ヘクタール

魚のゆりかご水田プロジェクト すごろく

Gaooo!

ニゴロンババと
ママが旅立つ
**50ニゴロン
ゲット**

外来魚に
食べられそう
になる
**20ニゴロン
ロスト**

おいしいそうな
プランクトン
を見つける
**30ニゴロン
ゲット**

ニゴロンババと
ママがけんか!
**20ニゴロン
ロスト**

問題1
ニゴロブナは、滋賀県
の郷土料理として食品
に加工されます。
その料理を何と
言おうか。

**正解で100ニゴロン
ゲット**

- グラタン
- ふなずし
- 鉄火巻き

絶対絶命!

ニゴロンババと
ママが綱に
引っかかる!
**100ニゴロン
ロスト**

問題2
びわ湖では外来魚がニゴロブナなどの古
来から、びわ湖に住んでいる魚の稚魚を
食べるなど、漁業に大きな被害を及ぼし
ています。
それらの外来魚の名前は?
次の中から2つ選んで下さい。

**2つとも正解で100ニゴロン
ゲット**

- オオクチバス
- カツオ
- トビウオ
- ブルーギル
- サクラダイ

大丈夫?

通りがかりの
ナマスくん
に助けを
もらおう
ラッキー
**50ニゴロン
ゲット**

疲れた~
暗くなってきた
のでねよう
1回休み

ケロケロケロケロ

雨が降ってきた。
しゃべり続ける田んぼ博士
ケロッチを後にして、
いざ遊上!
**10ニゴロン
ロスト**

田んぼ博士ケロッチが
話しかけてきたが、
言葉が通じない
**10ニゴロン
ロスト**

遊んでたら、
友達とけんか
しちゃった
**20ニゴロン
ロスト**

田んぼには
エサになるニゴロンの
大好物がいっぱい!!
**20ニゴロン
ゲット**

なかなかキツイ~
途中で休けいする
1回休み

ニゴロンババと
ママが水路に到着
**10ニゴロン
ゲット**

問題3
びわ湖の周りで、魚の
ゆりかご水田を作るの
に適している田んぼは
どれくらいあるでしょ
うか。

**正解で100ニゴロン
ゲット**

- 1000ヘクタール
- 2000ヘクタール
- 1200ヘクタール

ニゴロンババとママ、
二筆排水口から
田んぼへ到着!まずは、
ごころうさまでした。
**70ニゴロン
ゲット**

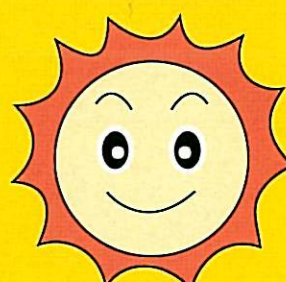
すごろくの遊び方
さいころかその代用品(六角鉛筆など)を
振っていき、ゴールを目指します。

このすごろくはポイント制です。普通のマスと「問題」のマスに従ってポイントを足したり、引いたりしてください。そして、「問題」の所では、出た数字に関わらず必ず止まって解答してください。その際、決して自分の解答は周りに言わないで下さい。最終の人がゴールに到達したらみんなで「問題」の答え合わせをして、ポイントを計算してください。マスの点数を集計して、一番点数の多い人が勝ちになります。

「問題」の答えはトピックス下にあります

広げよう!

魚のゆりかご水田



魚のゆりかご水田 プロジェクト

かんきょうしょう 環境省
し が けん 滋賀県
きん き ち ほう かんきょうじ む しょ 近畿地方環境事務所
のうせいすいさんぶ 農政水産部
のうそんしんこうか 農村振興課
のうそんすいしんしつ 農政水産部 農村振興課 にぎわう農村推進室

〒520-8577 滋賀県大津市京町4丁目1-1 県庁本館4階
TEL 077-528-3962 FAX 077-522-4888 Mail gh01@pref.shiga.lg.jp

① びわ湖と田んぼ、そして魚とのかかわり。

ねんだい
＜1960年代まで＞



提供：琵琶湖博物館 昭和29年藤村和夫氏撮影



田んぼは水があたたかく、エサのプランクトンがいっぱいあるから、あなたたちが育つのにぴったりな場所だったの。だから私たちはびわ湖から水路を上がって田んぼに来てたのよ。

僕はどうして田んぼで生まれたの？



びわ湖の周りの田んぼは、びわ湖の水位の影響を受けやすく、今のようにトラックや機械も使えなかったの、農作業にはとても苦労したんだ。



げんざい
＜現在＞

おじさんたちが農業機械を使って、効率よくお米を作るために田んぼが整備されたんだ。



今の田んぼに、どうして泳いで行けなくなったの？

水路が深くなって、田んぼと水路に段差ができてしまったの。そのせいで田んぼに上って行けなくなったのよ。



人と生き物たちがいっしょに暮らしていた田んぼを取り戻す環境を作るため、「魚のゆりかご水田プロジェクト」が始められたんだ。

くかくせいり ようはいすいり のうどう
区画整理、用排水路、農道などを整備し、のうぶよう きがい
農業機械を使いやすくなったことでせいさんせい
生産性が上がり、農業生産が安定したでケロ。



② 魚のゆりかご水田プロジェクトって？

青々とした田んぼに魚たちが飛びはね、しらすぎが舞う。網を持って魚つかみをする子どもたちの歓声。それらをあたためながら見守る農家。こんな光景が今、復活しようとしています。農家、地域、そして何より生き物にとって大切な、安心して暮らせる田んぼの環境を取り戻すプロジェクトです。



魚道

魚たちが遡上できるように、みんなで水路に魚道を作るんだ。



イメージ

生き物が安心して育つやさしい環境だから「ゆりかご」なんだね。

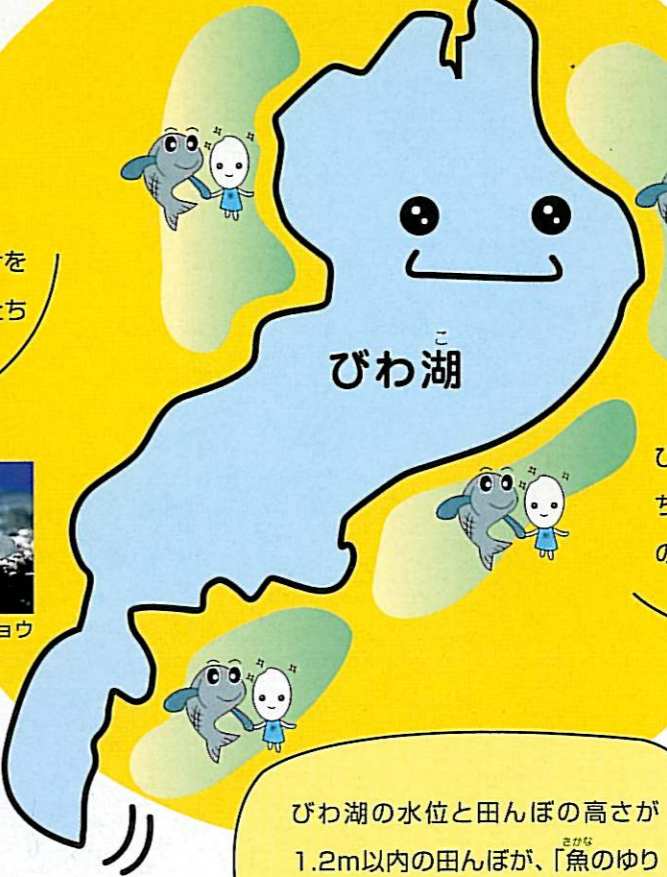


魚のゆりかご水田米

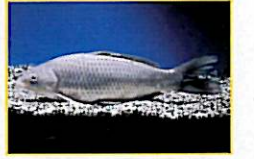


ブランド米の販売

③ 魚のゆりかご水田 Map



☆ナマズ



☆コイ

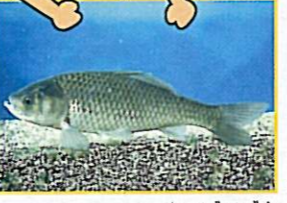


☆ギンブナ

おじさんの田んぼにはニゴロブナをはじめ、ここに紹介している魚たちがやってくるんだ。



☆ドジョウ



☆ニゴロブナ

☆写真提供：琵琶湖博物館

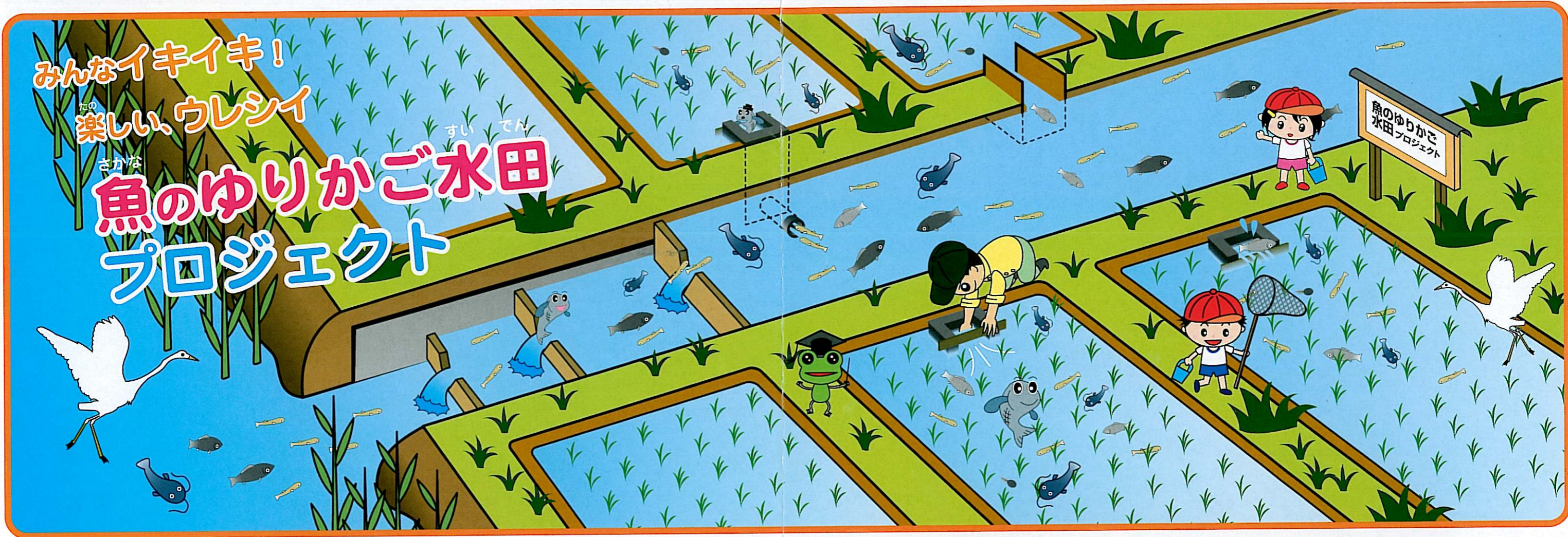
びわ湖の周りで、ニゴロンとコメちゃんがいる田んぼが、取り組みの進められている地域なのよ。

びわ湖の水位と田んぼの高さが1.2m以内の田んぼが、「魚のゆりかご水田」に適しているんだケロ。



みんなイキイキ！
 楽しい、ウレシイ

さかな
魚のゆりかご水田
 プロジェクト



さかな すいでん
魚のゆりかご水田 ダイアリー

4月

お米を作るのに合わせて、
 魚のゆりかご水田に必要な
 水の管理方法や、魚の遡上・
 産卵・稚魚の成育を季節ご
 とに紹介するよ！



スタート

魚たちが田んぼで産卵できる
 ようにみんなで魚道をつくる
 のよ。どこに卵を産むのかしら？



5月

いよいよ私を植える時期が
 きたわ。みんなで田植えの時期
 をそろえてするそうよ。



魚道もできたようだし、
 梅雨で雨も降ったな。
 そろそろ上って行こうかな。



6月上旬



そうね。ほんと安全でいい
 場所だわ。



6月下旬



ゴール

おっと。いるいる魚がいっぱい！
 この排水路からびわ湖へ帰
 るんだな。



とうとうびわ湖に帰る日が
 来たな～
 農家のみなさん
 ありがとうございました。



魚たちが田んぼから排水路へ
 行けるように溝きりしてるんだ・
 まもなく田んぼからでていく
 時期なんだな～ケロケロ。

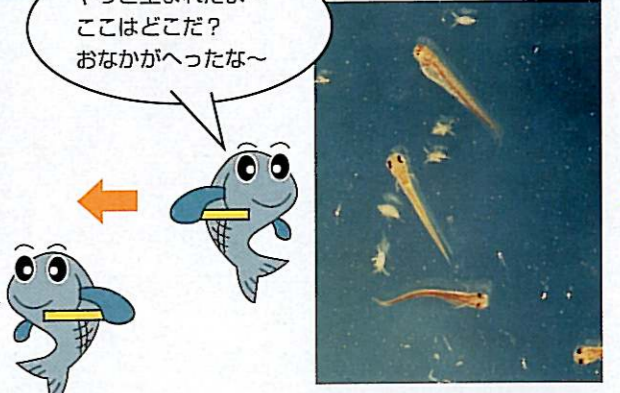


6月中旬

やっと生まれたよ～
 ここはどこだ？
 おなかがへったな～



田んぼって快適！
 食べ物もいっぱいだよ。



ウレシイ！タノシイ！遊び場所～

みんなが集まって魚をつかんだり、観察したり、とても楽しいよ！



タモ網を持ってみんな楽しそう！こんなに魚がいっぱいとれるのね。

農家の人もウレシイ！



私って人気者なんだね！



「魚のゆりかご水田米」は、田んぼへ上った魚たちが産卵し、ふ化した稚魚がそこで成長して、びわ湖へ巣立っていく、こうした魚にやさしい田んぼでつくられたお米として、大人気なんだよ。

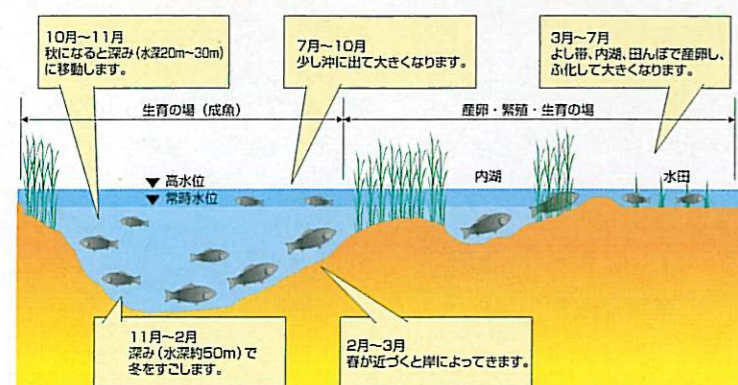
びわ湖もウレシイ・・・

農家のみなさんありがとう



魚道で水路の水を止めるため、田んぼの濁った水がびわ湖に流れるのを少なくするんだ。

トピックス かつての琵琶湖沿岸とニゴロブナの生活史



ニゴロブナなどの琵琶湖在来魚類は水田を含む琵琶湖沿岸域で産卵し、稚魚は成長すると沖合へ出て行きます。ニゴロブナは湖国名産「ふなずし」の原料です。



ふなずし

びわ湖古来の生き物もイキイキ！

観察が終わった魚は水路に帰してあげようね、ケロ！



ゆりかご水田で魚取りをしたらたくさんとれたよ～



魚のゆりかご水田にはプランクトンなどのエサがたくさんあるよ～

オオクチバスやブルーギルが来ないから安心なんだよ。



地域の人もイキイキ！

たくさんの友達が集まって何か楽しそうだけロ。



地域みんなが力を合わせて、魚道づくりや観察会をするのよ。たくさんの人たちと出会えるし、友達になれたりするからとっても楽しいの。



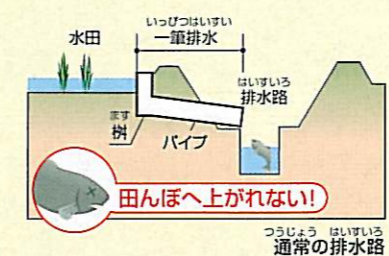
さらに学ぼう！

魚道のしくみ

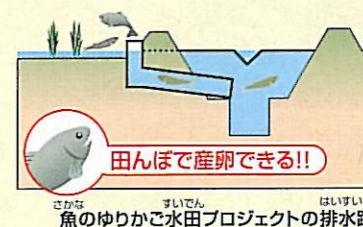


田んぼ博士ケロッチが説明します

琵琶湖や川から田んぼに魚たちが産卵のために行き来できるように、階段状に堰を作ることで、魚はジャンプしたり、泳げるようになります。その段差は、魚の種類にもよりますが、泳ぐ力を考え、約10cmづつ階段状に堰上げます。堰上げの期間は通常5月～6月中旬で米作りでいう「代かきから中干し」までで、それ以外の期間は堰板を取りのぞきます。



通常の排水路



魚のゆりかご水田プロジェクトの排水路

これが堰板っていうんだ。

