

# 災害ごみの 扱い方について



災害時に大量に発生する災害ごみの処理について、  
日頃から備えましょう。



# ✂ 災害ごみとは？

災害時に発生する、家財やがれきなどの  
廃棄物のことを

**災害ごみ（災害廃棄物）** といいます。



出典：災害廃棄物対策フォトチャンネル([http://kouikishori.env.go.jp/photo\\_channel/](http://kouikishori.env.go.jp/photo_channel/))

本マニュアルでは、災害に備えて、門真市民の皆様に災害時のごみの出し方や注意事項をお知らせします。



## 災害ごみ



家具などの片付けごみ



家を壊したがれき類

- 災害ごみは、片付けごみとがれき類からなります。

## その他のごみ



避難所ごみ



し尿



生活ごみ

- 災害時には避難所ごみや、簡易トイレ等のし尿のほか、通常的生活ごみも発生します。



# ➤ 仮置場(かりおきば)とは

- 災害ごみをいったん集める場所を「仮置場」と呼びます。



仮置場の設置例

出典：災害廃棄物対策フォトチャンネル([http://kouikishori.env.go.jp/photo\\_channel/](http://kouikishori.env.go.jp/photo_channel/))

- 門真市の計画では、市民の皆様には災害ごみを「**一次仮置場**」に仮置場へ持ち込んでいただくこととしています。
- 一次仮置場は、災害が起きたら市が開設情報を市民の皆様にお知らせします  
※災害状況によっては、一次仮置場を開設できない場合もあります。





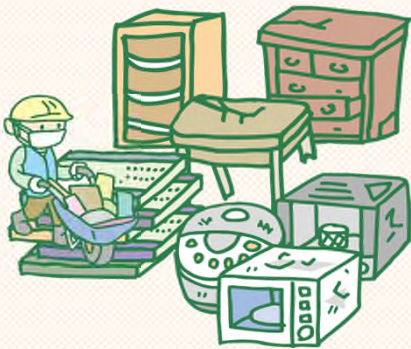
# 災害時のごみ処理

被災家屋



生活ごみは  
一次仮置場に出さないで！

災害ごみ



片付けごみ



がれき類

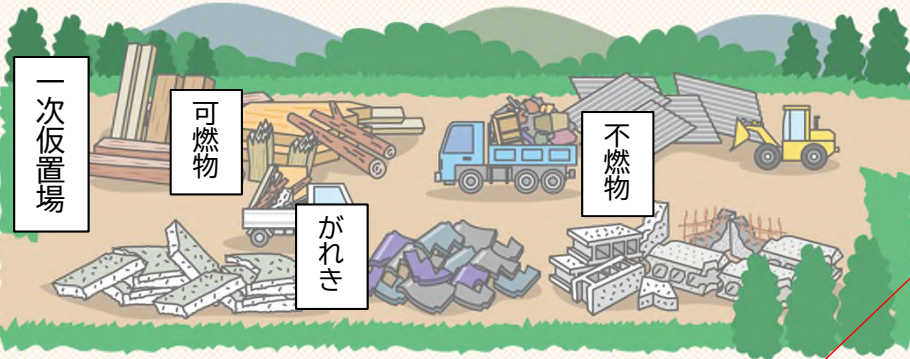


生活ごみ  
(いつものごみ)

市民が運搬



通常のごみス  
テーションへ



市が運搬

一次仮置場

市が管理

市が運搬



中間処理

二次仮置場を  
作る場合もある



最終処分





# 災害ごみの種類

可燃系混合物



プラスチック製品



金属系混合物



家電四品目



瓦類・石膏ボード



大型木質系ごみ



出典：災害廃棄物対策フォトチャンネル([http://kouikishori.env.go.jp/photo\\_channel/](http://kouikishori.env.go.jp/photo_channel/))



- 災害ごみは、普段のごみと出し方が異なります。
- 被災した家具などの片付けごみは、地震や水害などの災害の種類により市がごみの分け方をお知らせします。

ガラス・陶磁器



コンクリート系混合物



その他家電・小型家電



布団・畳・カーペットなど



太陽光パネル・蓄電池



危険物・処理困難物等

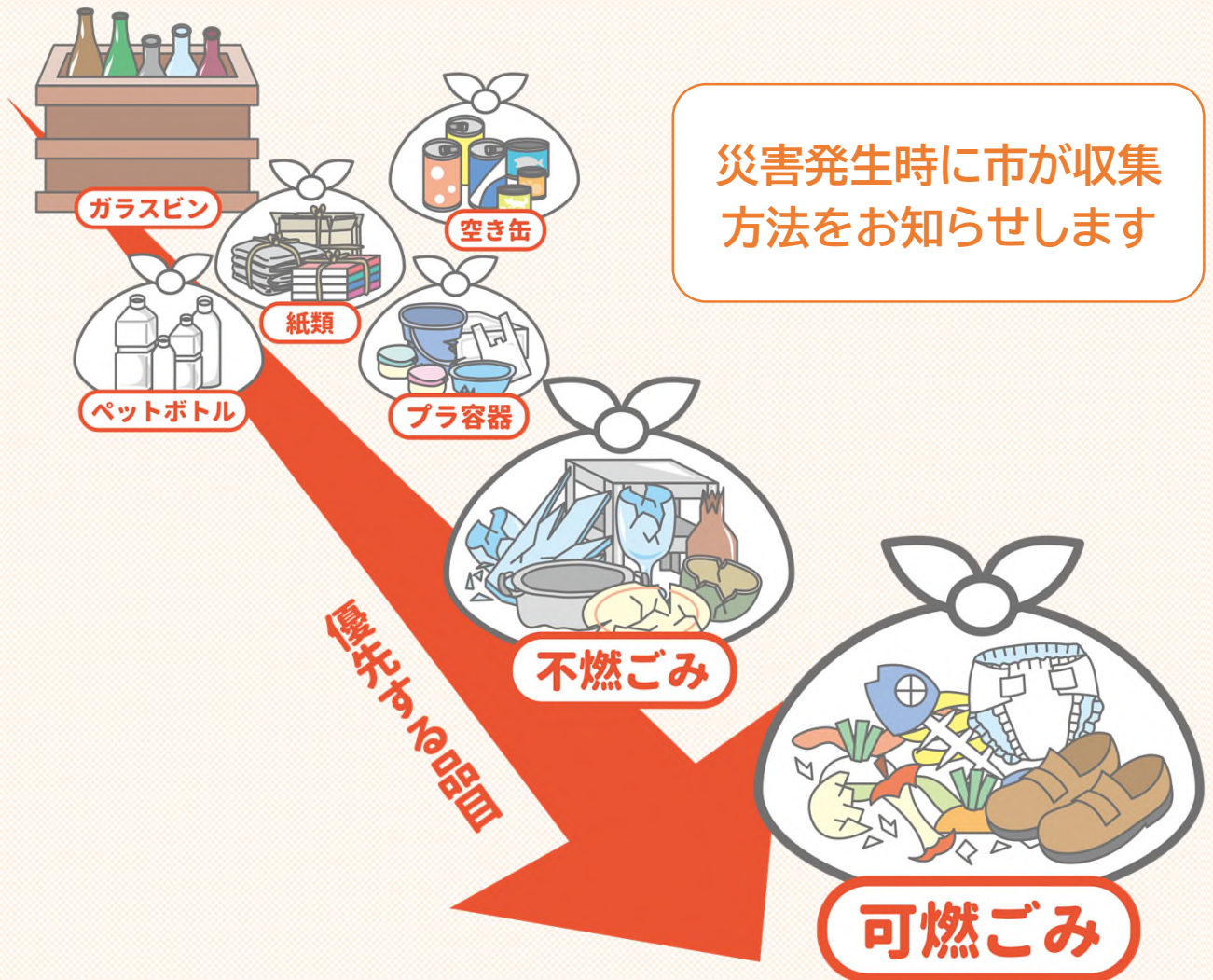






# 生活ごみの処理

- 市は災害時も普段通り生活ごみを回収します。



すぐに出さなくても良い資源ごみ等は、しばらく家で保管することを市民の皆さまにお願いすることもあります。

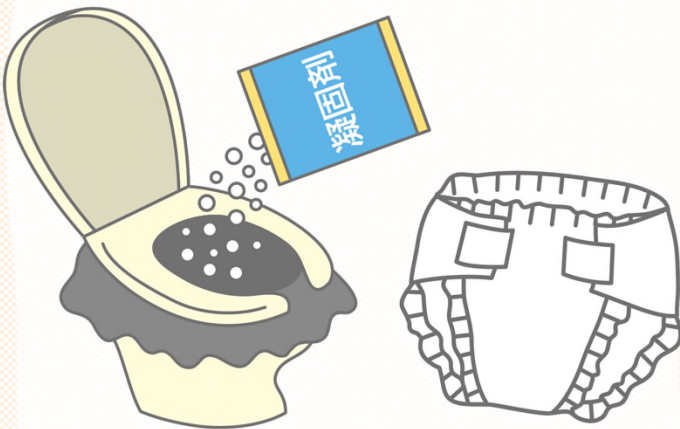




# 災害時のトイレ

- 断水などにより水洗トイレが使用できないときは、簡易トイレやおむつや仮設トイレを使用します。

## 自宅

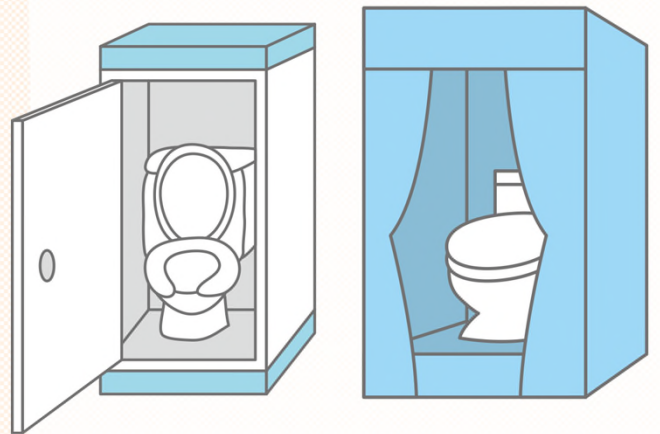


### 簡易トイレキット

### おむつ

使用した簡易トイレキットやおむつは可燃ごみとして出すことができます。

## 避難所等



### 仮設トイレ

### マンホールトイレ

みんなが使用するトイレではルールを守り、清潔な環境を維持することが大切です。

仮設トイレはおもに避難所など人が集まる場所に設置します。災害発生時に市が設置場所や簡易トイレの配布についてお知らせします



# ➤ ご理解とご協力をお願い

災害ごみの速やかな処理が、早期の生活再建・復興につながります。

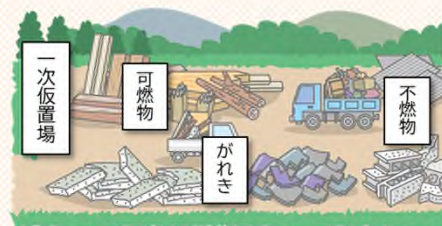
## ごみ収集について

- 発災後、3日以内にごみの通常収集再開を目指します。
- 腐りやすい可燃（生）ごみを優先収集するため、資源物の収集はしばらく中止する場合があります。再開まで自宅で保管をお願いします。
- 収集品目や収集日については、市のホームページなどで必ずご確認ください。



## 一次仮置場について

- 一次仮置場は、公園等の市有地に設置する予定です。
- 一次仮置場は市が管理・運営しますが、地域の生活環境を守るため、地域で連携し見守り活動等のご協力をお願いします。





# 情報収集

災害時は、ごみの出し方が普段から変更になる場合があります。市が広報しますので、ホームページやSNS等でご確認をお願いいたします。



門真市LINE  
QRコード



## 市HPやSNSによる確認



公共施設の掲示



広報車



回覧板

確認先が分からない場合は、下記の市の担当課までご連絡ください。災害時は電話が殺到しつながりにくいことがありますのでご了承ください。

ごみ関係：門真市環境水道部環境政策課 TEL 06-6909-4129



# 仮置場へ持込まれた災害ごみ



出典：災害廃棄物対策フォトチャンネル([http://kouikishori.env.go.jp/photo\\_channel/](http://kouikishori.env.go.jp/photo_channel/))





冷蔵庫の中身は  
出してください



被災してないゴミは  
出さないで  
下さい



水害では畳がた  
くさん出ます



地震や台風では  
瓦が壊れること  
があります



被災した有害物  
も受入れます



自衛隊に協  
力頂くことも





# 災害ごみのQ&A

## ・ 災害が発生したら、ごみの出し方はどうなるの？

➡災害時に発生する生活ごみは、生ごみ等を含む可燃ごみを優先的に収集します。資源物など収集を一時停止する場合がありますので、ごみを出す際は必ず、市のホームページ等で確認してください。

## ・ 壊れた家具などは、どこに出せばいいの？

➡災害により壊れた家具や家電、食器などは、「片付けごみ」として「一次仮置場」に出してください。仮置場のお近くにお住いの方には、片付けごみを直接持ち込みのお願いすることもあります。

## ・ 「一次仮置場」は、どこにできるの？

➡災害が発生したら、市が「一次仮置場」を設置し、開設情報をお知らせします。詳しくは市のホームページ等で確認してください。

## ・ 「一次仮置場」には門真市民以外もごみを出せますか？

➡門真市が設置する一次仮置場には、原則として門真市民しか災害ごみを搬入することはできません。搬入時に受付で現住所等を確認する場合があります。

## ・ 「一次仮置場」に災害ごみを持ち込むとお金はかかるの？

➡災害で発生する災害ごみであれば、一次仮置場に持ち込んでもお金はかかりません。ただし、災害と関係のないごみは、「一次仮置場」に出すことはできません。

- 使わなくなったソファや古いテレビは、「一次仮置場」に出してよいですか？

➡災害と関係のないごみは、「一次仮置場」に出すことはできません。災害時は多くのごみが発生しますので、日頃から不要なものは小まめに処分するなど、事前の備えをお願いします。

- 「災害時住民用集積所」のごみがいっぱいになったら、どうしたらいいの？

➡片付けごみの持ち込みを一旦、停止して、門真市環境水道部環境政策課（Tel. 06-6909-4129）までご連絡ください。順次、対応しますが、その間はお自宅での保管をお願いします。分別がされず混合状態になると、火災が発生する要因にもなります。地域の皆さんで、見守り活動等のご協力をお願いします。

- 大きな家具などを運べない場合は、どうしたらいいの？

➡近隣の皆さんで協力し合ったり、ボランティアに依頼してください（門真社会福祉協議会 Tel. 06-6902-6453）。無理をせず、怪我などに充分注意して片付け作業をしましょう。

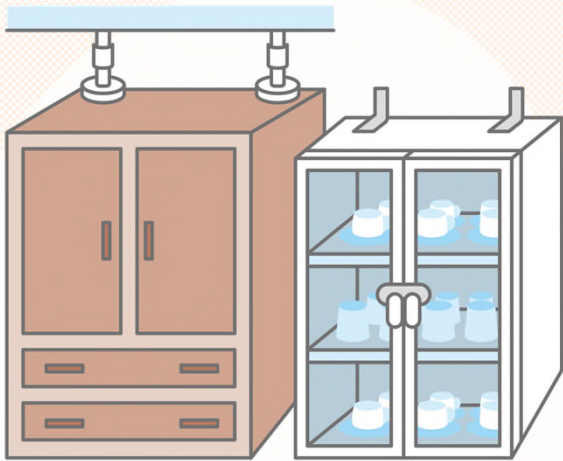
- 被災してトイレが使えなくなったら、どうしたらいいの？

➡簡易トイレや避難所等のトイレを使用してください。日頃から簡易トイレキットなどを備蓄しておくことで、災害時に利用できます。





# 平時の備え



## 家具の固定

転倒による怪我の防止や大切な家財の破損を防ぎます。



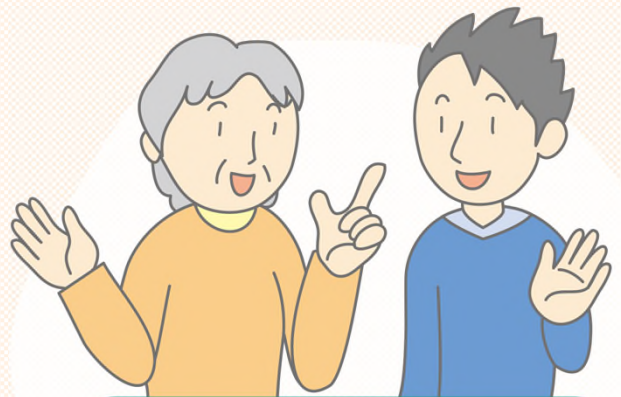
## いらないものは処分

整理されていても揺れにより散乱し、避難通路を塞ぐ恐れがあります。



## 住宅の点検

建物の傷み具合では、小さな揺れや突風でも簡単に壊れてしまい、周辺に危害を及ぼします。



## 地域での意見交換

いざという時のために、あらかじめ近隣や地域で災害について話し合いましょう。





# 門真市の防災情報



## 防災マップ(南海トラフ巨大地震震度分布図)

Nankai Trough Earthquake Distribution Map  
南海板塊地震震度分布図  
남카이 트라후 지진 진도 분포도



詳しくは  
市防災マップを  
確認ください

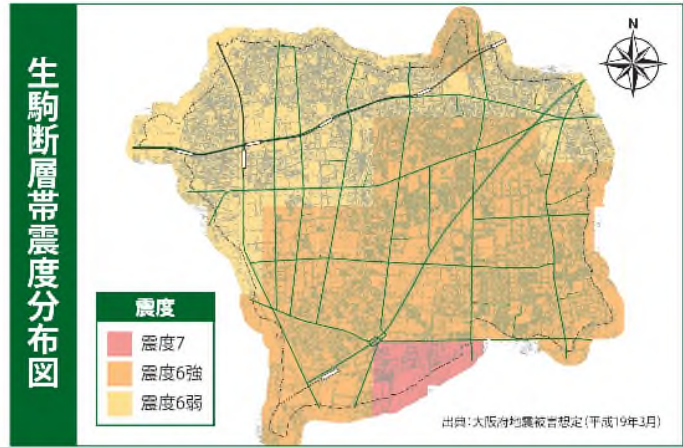
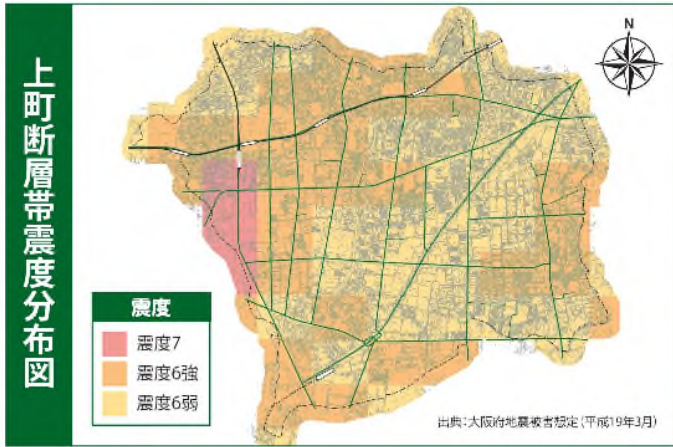
## 震度と揺れの状況 Quake Magnitude Levels 震度和揺動情况 지진에 의한 진동 상황

<p><b>震度 4</b></p> <p>平成7年版神・淡路大震災での門真市内計測震度</p>	<p>かなりの恐怖感があり、一部の人は身の安全をはかろうとする。置物が倒れることがある。</p>	<p><b>震度 6弱</b></p> 	<p>立っていることが困難。ガスの配管や水道管に障害が発生する。耐震性の低い建物は倒壊の危険がある。</p>
<p><b>震度 5弱</b></p> 	<p>一部の人が行動に支障を感じる。耐震性の悪い建物では壁や柱が破損することがある。</p>	<p><b>震度 6強</b></p> 	<p>立っていることができず、はわないと移動ができない。補強されていないブロック塀のほとんどが崩壊する。</p>
<p><b>震度 5強</b></p> 	<p>多くの人が行動に支障を感じる。タンスなど重い家具でも倒れることがあり、建物の変形によってドアが開かなくなることがある。</p>	<p><b>震度 7</b></p>	<p>平成23年東北地方太平洋沖地震、平成28年熊本地震における最大震度</p> <p>揺れに翻弄され、自分の意思で動くことができない。耐震性の高い建物でも倒壊するものがある。大きな地割れや山崩れなどが起こり、地形が変わることがある。</p>

出典：門真市防災マップから抜粋 (<https://www.city.kadoma.osaka.jp/material/files/group/9/bousai.pdf>)



# 門真市の防災情報



## 避難所一覧 Refuge Locations 避難所一覧 대피장소 일람표

名称	所在地	電話番号
門真小学校	柳町4-1	06-6909-2000
大和田小学校	大橋町21-46	072-881-0049
二島小学校	三ツ島1丁目5-10	072-883-0016
四宮小学校	四宮2丁目8-1	072-883-3341
古川橋小学校	御堂町18-9	06-6901-4444
沖小学校	沖町28-1	072-882-6165
上野口小学校	上野口町31-1	072-882-0882
速見小学校	速見町4-1	06-6909-6500
脇田小学校	脇田町4-1	072-883-1628
北巣本小学校	北巣本町2-11	072-882-7427
五月田小学校	北島町27-1	072-884-3061
東小学校	岸和田3丁目42-1	072-884-4511
砂子小学校	三ツ島6丁目2-1	072-884-3031
門真みらい小学校	浜町22-41	06-6902-2890
第二中学校	沖町10-1	072-881-5021
第三中学校	柳田町12-6	06-6908-9314
第四中学校	江端町3-1	072-883-1621
第五中学校	北岸和田3丁目12-1	072-883-4848
第七中学校	北島町29-1	072-885-2301
門真はすはな中学校	中町2-1	06-6901-5243
門真なみはや高等学校	島頭4丁目9-1	072-881-2331
門真西高等学校	柳田町29-1	06-6909-0318
門真市民プラザ	北島546	—

※上記の避難所には、AEDが設置されています。

## 一時避難地一覧 Temporary Refuge Place Locations 一時避難地一覧 임시 대피장소 일람표

名称	所在地
茨田公園	堂山町12
新橋公園	新橋町5
中町公園	中町1
石原町公園	石原町21
東打越公園	打越町12
幸福町公園	幸福町28
柳町公園	柳町13
北打越公園	打越町30
下三ツ島公園	三ツ島2丁目11
若葉公園	深田町1
下馬伏南公園	脇田町15
四宮公園	四宮4丁目4
浜町公園	浜町14
速見町公園	速見町10
サン・ジョゼ広場	未広町43
岸和田北部遊水公園	岸和田2丁目19
未広町北公園	未広町38
一番柳田町北2号緑地公園	柳田町4
一番柳田町北1号公園	一番町10
大橋町公園	大橋町10
三ツ島公園緑地	三ツ島6丁目1
三ツ島公園	三ツ島6丁目1
東江端町3号公園	東江端町8

名称	所在地
岸和田1号公園	岸和田3丁目22
四宮1号公園	四宮2丁目9
四宮3号公園	四宮6丁目9
元町中央公園	元町14
門真南公園	三ツ島3丁目3
門真南緑地	三ツ島3丁目9
東江端町2号公園	東江端町4
浜町児童遊園	浜町3
月出町中央公園	月出町6
さくら広場 <sup>(※)</sup>	大字門真1006
コノミヤ門真千石東店 駐車場 <sup>(※)</sup>	千石東町31-1
本町市住児童遊園 及び 本町市宮住宅内広場	本町33

(※)防災協定により災害時のみ利用可

## 広域避難地一覧 Wide-area Refuge Area 广域避难地一览 광역 대피장소 일람표

名称	所在地
弁天池公園	岸和田1丁目8-2

詳しくは  
市防災マップを  
確認ください



詳しくは  
市防災マップを  
確認ください

Message Services in Disasters  
災害用留言服务  
재해용 전연 서비스

## 災害用伝言サービス

地震や洪水などの大災害発生時は、電話利用が急激に増加し、電話がつながりにくい状況が続くことがあります。このような場合は、以下のサービスが開設されます。



**171**  
(イナイ)  
と覚えてください

### 災害用伝言ダイヤル 070

電話を用いて安否情報(伝言)の録音・再生を行うことができます。

#### 070をダイヤル

録音は**0**をダイヤル

再生は**2**をダイヤル

被災地の方も、被災地以外の方も  
被災地の方の電話番号を市外局番からダイヤル

伝言を入れる

伝言を聞く

### 災害用伝言板 (web171)

<https://www.web171.jp/>

スマートフォン・携帯電話・PC等から災害用伝言板(web171)にアクセスすることで、テキストによる安否情報(伝言)の登録・確認を行うことができます。

体験利用日…毎月1日と15日、正月(1月1日～1月3日)、防災週間(8月30日～9月5日)、防災とボランティア週間(1月15日～1月21日)

※上記の他に携帯電話各社から「災害用伝言板サービス」が提供されません。利用方法については各社ホームページ等でご確認ください。



災害時のごみについての情報はこちらをご覧ください

- 門真市ホームページ

門真市



<https://www.city.kadoma.osaka.jp/>

- 門真市公式SNS

門真市 LINE



[https://page.line.me/kadoma\\_city](https://page.line.me/kadoma_city)



門真市 Twitter



[https://twitter.com/kadoma\\_city](https://twitter.com/kadoma_city)



- 公共施設・避難所の  
掲示、回覧板など



災害時のごみについての問い合わせ先

- 門真市環境水道部環境政策課

電話06-6909-4129

門真市防災マップの問い合わせ先

- 門真市総務部危機管理課

電話06-6909-5812

門 真 市  
環境省 近畿地方環境事務所