

平成 28 年度
吉野熊野国立公園西大台利用調整地区における
秋期の利用集中期交通渋滞緩和業務の結果

I. 業務の概要

1. 業務の目的

吉野熊野国立公園大台ヶ原における利用集中期は、マイカー利用による交通渋滞が発生し、渋滞に巻き込まれた西大台利用調整地区の利用者（立入り認定者）がレクチャー時間（時刻）や立入る時間に遅れ、利用に支障が生じることが懸念される。

よって、当業務は、利用が集中される時期において、大台ヶ原山上駐車場の駐車台数を始め現地における車による来訪の状況について、ホームページを用いたリアルタイムな情報を発信し、当該地区における交通渋滞緩和に資することを目的に実施する。

2. 業務の内容

本事業では以下に掲げる各項目について実施した。

図表 1：業務概要

情報の発信

- ・ 大台ヶ原山上駐車場に現地調査員を配置し、各調査日の午前 6 時から午後 2 時の毎時 45 分に駐車可能台数（空数）及び県道大台ヶ原川上線（大台ヶ原ドライブウェイ）における路肩駐車の発生状況を確認し、混雑状況の評価を現地の天気とあわせてホームページ管理者に連絡した後、管理者が 1 時間毎（午前 7 時～午後 3 時）にその情報を発信する。
- ・ 情報発信方法は、近畿地方環境事務所が整備しているホームページ「吉野熊野国立公園大台ヶ原（http://kinki.env.go.jp/nature/odaigahara/odai_top.htm）」にリンクさせ、外部サーバーによって受託者ホームページに作成・管理し、一般に公開する。

II. 事業の実施結果

1 情報の発信

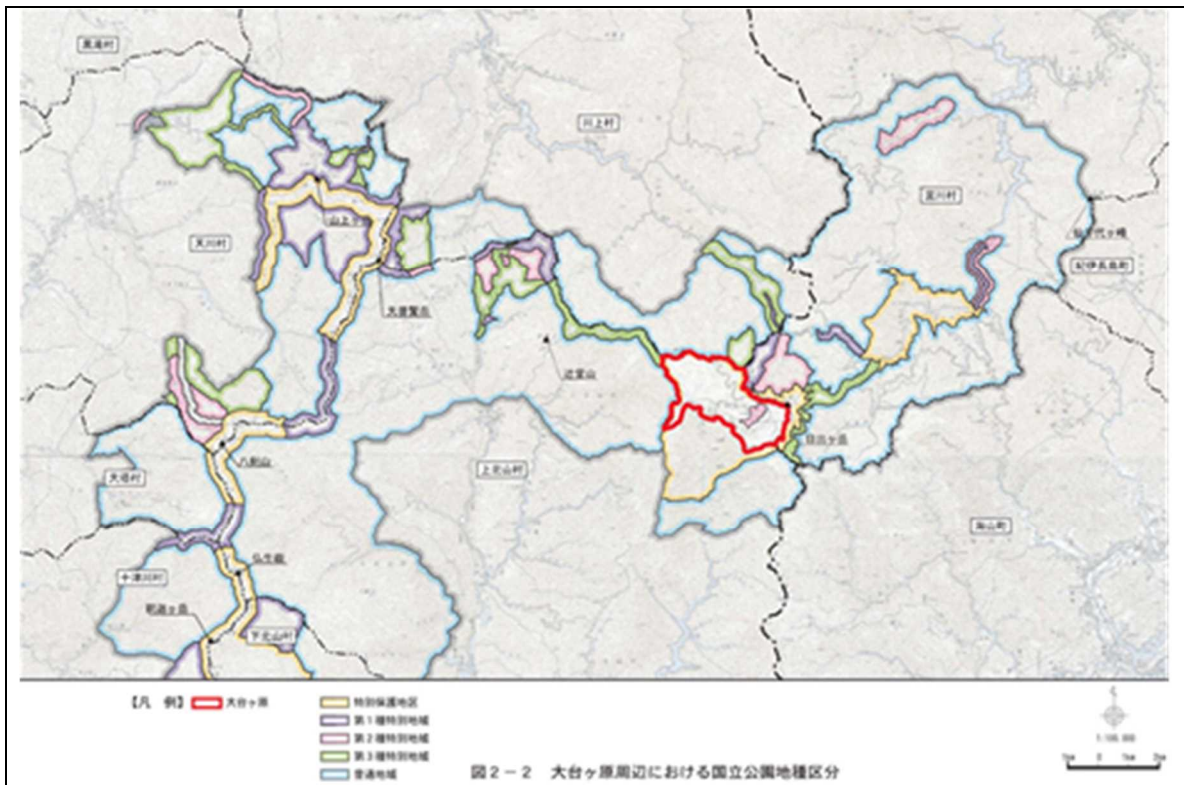
(1) 業務概要

- ・ 大台ヶ原山上駐車場に弊社現地調査員を配置し、各調査日の午前6時から午後2時の毎時45分に駐車可能台数（空数）及び県道大台ヶ原川上線（大台ヶ原ドライブウェイ）における路肩駐車の発生状況を確認し、混雑状況の評価を現地の天気とあわせて弊社ホームページ管理者に連絡した後、管理者が1時間毎（午前7時～午後3時）にその情報を発信した。
- ・ 情報発信方法は、近畿地方環境事務所が整備しているホームページ「吉野熊野国立公園大台ヶ原 (http://kinki.env.go.jp/nature/odaigahara/odai_top.htm)」にリンクさせ、外部サーバーによって自然産業研究所のホームページに作成・管理し、一般に公開した。

(2) 実施内容

- ・ 業務対象地域は図表2のとおりである。調査項目と調査日程および結果を図表3、4に整理した。
- ・ 調査収集した情報を株式会社自然産業研究所ホームページ内の専用ページ (http://ri-nc.co.jp/news/news_20161008_0263.html) に図表5のとおり公開した。

図表2 業務対象地域（奈良県吉野郡上北山村小椽大台ヶ原を中心とする地域）



図表 3 調査項目

| 対象地域 | 調査項目 |
|-------------------------------------|------------------------|
| ・大台ヶ原山上駐車場 | ・駐車可能台数 ・天気、気温 |
| ・大台ヶ原ドライブウェイ (県道 40 号 大台ヶ原公園川上線) | ・路肩駐車発生台数 ・路肩駐車発生距離 |

図表 4 調査日程一覧

| 調査日 | 天候 | 気温 (平均, °C) | ピーク時の 路肩駐車台数 (台) |
|-----------|---------|----------------|---------------------|
| 10月8日(土) | くもり(濃霧) | 16.5 | 0 |
| 10月9日(日) | 雨(濃霧) | 12.2 | 0 |
| 10月10日(祝) | 晴れ | 14.9 | 177 |
| 10月15日(土) | 晴れ | 10.6 | 140 |
| 10月16日(日) | くもり(濃霧) | 10.0 | 0 |
| 10月22日(土) | くもり(小雨) | 13.0 | 80 |
| 10月23日(日) | くもり | 11.1 | 120 |
| 10月29日(土) | くもり(濃霧) | 8.6 | 52 |
| 10月30日(日) | 晴れ | 11.6 | 345 |
| 11月3日(祝) | 晴れ | 4.5 | 111 |

図表 5 情報公開ページ



自然産業研究所
Research Institute for Natural Capital

[> サイトマップ](#)
[> 個人情報保護方針](#)
[> English](#)

新着情報

自然研とは

サービスメニュー

事業紹介

会社概要

研究員公募情報

お問い合わせ



新着情報

- ▶ お知らせ
- ▶ セミナー・シンポジウム

お知らせ

2016年10月8日

吉野熊野国立公園大台ヶ原山上駐車場および大台ヶ原ドライブウェイ混雑状況

2016年11月3日（木）午後2時45分現在の大台ヶ原山上駐車場の駐車状況、大台ヶ原ドライブウェイ（県道40号 大台ヶ原公園川上線）の路肩駐車発生状況および、ピジターセンター付近の天候は下記のとおりです。

| | |
|-------------------|-----------------------------------|
| 【山上駐車場混雑状況】 | 残り駐車可能台数55台 ※普通乗用車用駐車スペース |
| 【大台ヶ原ドライブウェイ路肩駐車】 | 山上駐車場より約1,100m（56台）ほど路肩駐車が発生しています |
| 【ピジターセンター付近の天候】 | 晴れ 気温4.9℃ |

今回の更新をもって2016年シーズンの更新を終了とさせていただきます

<参考情報>
前週のピーク時（2016年10月30日（日）午前11時45分）における大台ヶ原山上駐車場の駐車状況及び、大台ヶ原ドライブウェイの路肩駐車発生状況は下記のとおりでした。

| | |
|-------------------|-------------------------------------|
| 【山上駐車場混雑状況】 | 残り駐車可能台数0台でした ※普通乗用車用駐車スペース |
| 【大台ヶ原ドライブウェイ路肩駐車】 | 山上駐車場より約2,400m（345台）ほど路肩駐車が発生していました |

上記のとおり山上駐車場付近は混雑が予想されるため、現地へは公共交通機関のご利用をお勧めいたします。

※本情報は近畿地方環境事務所の委託を受け、株式会社自然産業研究所が情報を収集し公開しております。
※本情報は、可能な限り最新の情報を収集・公開しておりますが、ホームページの更新タイミングによっては現地の交通状況とは異なる場合もございます。あらかじめご了承ください。

▶ ページトップ



株式会社 自然産業研究所

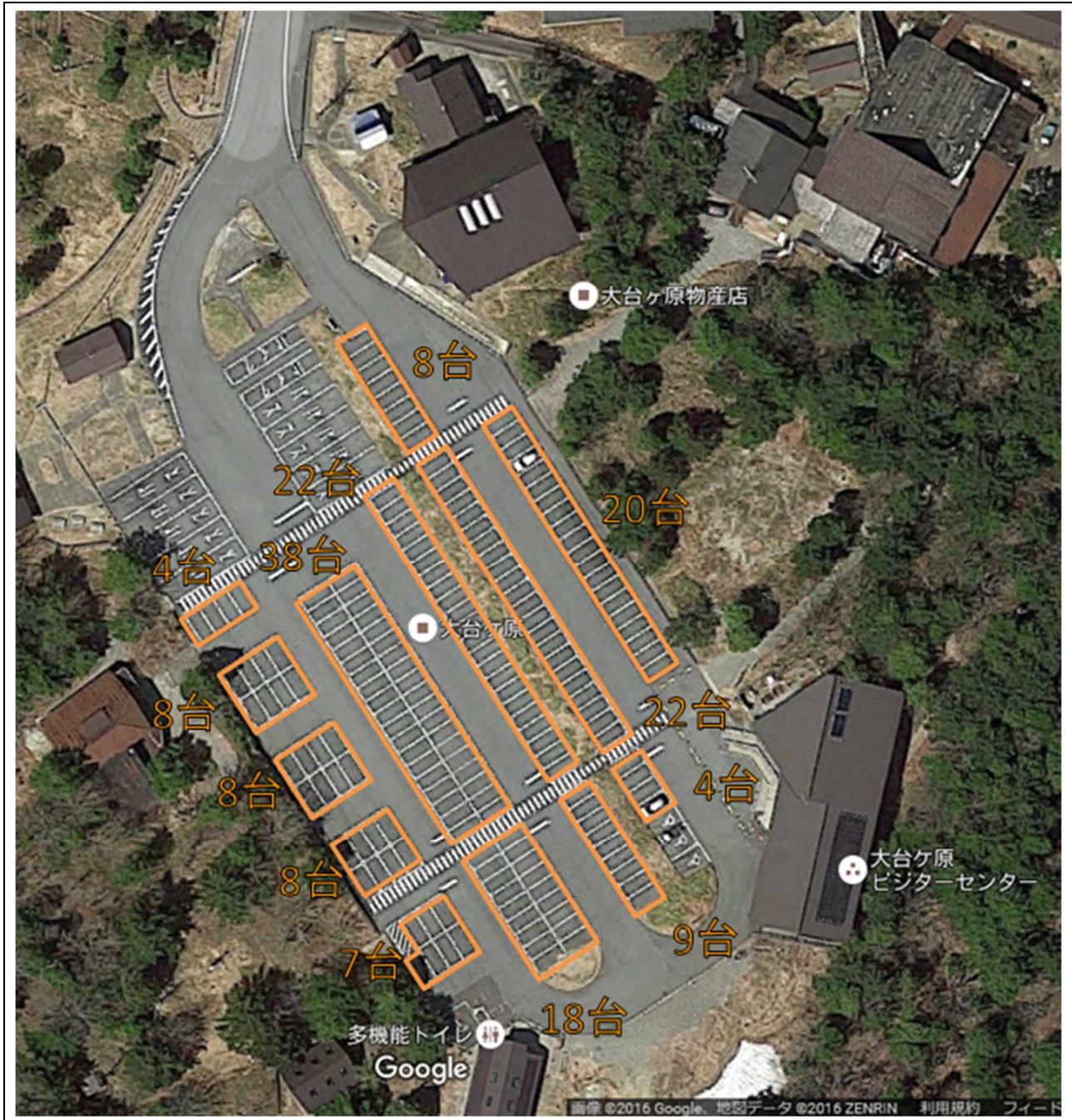
〒520-0248 滋賀県大津市仰木の里東1丁目1-2
TEL 077-572-5336 FAX 077-572-5337

Copyright © 2011 Research Institute for Natural Capital Co., Ltd All Rights Reserved.

(3) 大台ヶ原山上駐車場について

- ・ 大台ヶ原山上駐車場は普通乗用車の駐車用スペースが 176 台となっており、そのほかにも駐車場入り口近くにバイクやバス用の駐車エリアが、ビジターセンター前に障害者用の駐車スペースが 3 台分確保されている。配置は図表 6 の橙色の枠線のとおりである。

図表 6 大台ヶ原山上駐車場配置図



※Google map より引用

(4) 大台ヶ原ドライブウェイについて

- ・ 大台ヶ原ドライブウェイ（県道 40 号 大台ヶ原公園川上線:以下、「ドライブウェイ」という。）は勾配が大きい路線でほぼ全線にわたってつづら折りの急なカーブが連続しており、見通しが悪い路線となっている。カーブ部分以外は普通車でおおむね 3 台分以上

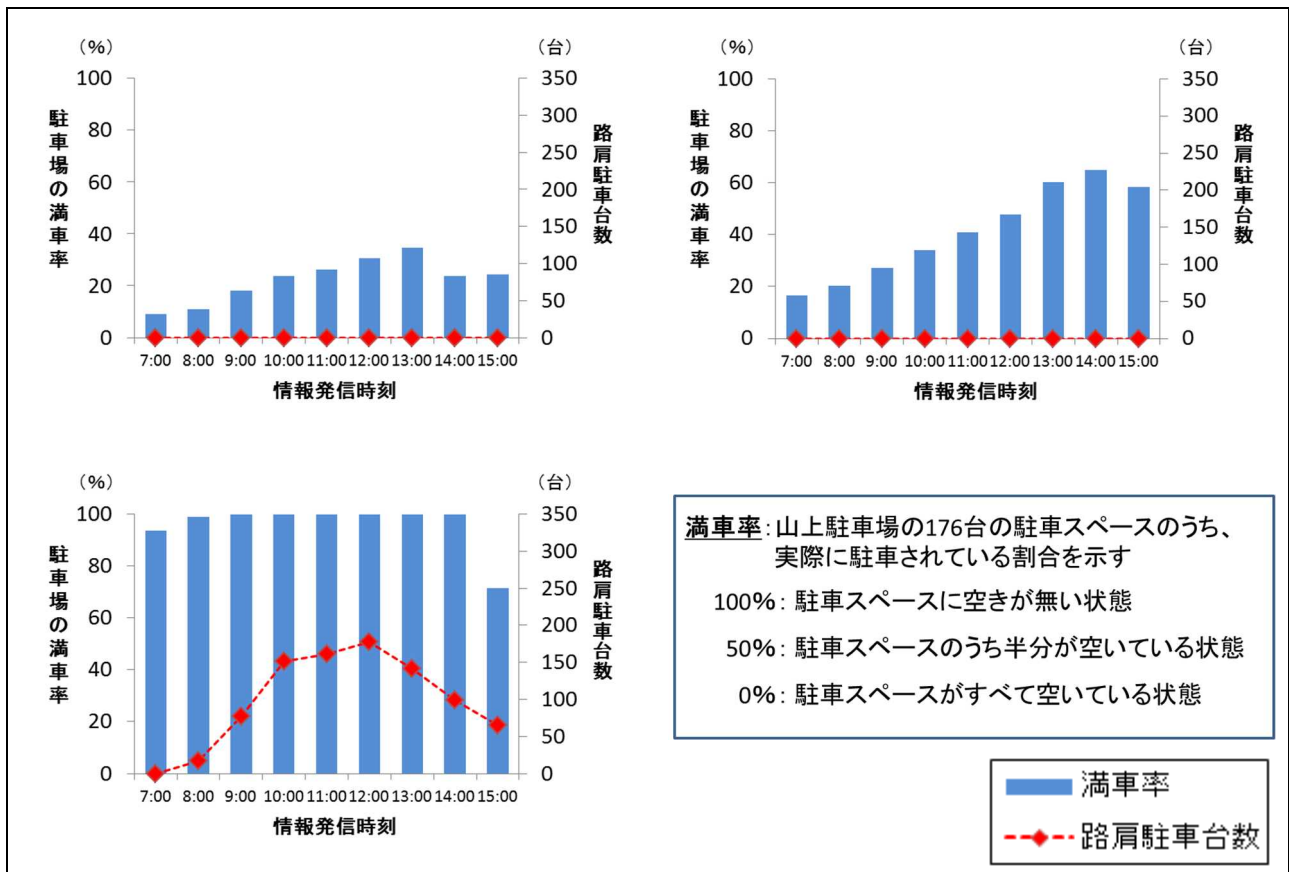
の幅が確保されており、山上駐車場の満車の場合は、警備員の誘導により谷側に寄せて路肩駐車をさせている。

2 満車率および路肩駐車の調査結果と考察

以下に、各調査日程の各情報発信時刻における大台ヶ原山上駐車場の満車率と路肩駐車台数を示した。棒グラフは駐車場の満車率（176台の駐車スペースのうち駐車された割合）を、折れ線グラフはドライブウェイに発生した路肩駐車の台数（実数）を示している。

(1) 10月8日（土）、9日（日）、10日（月）の実施結果

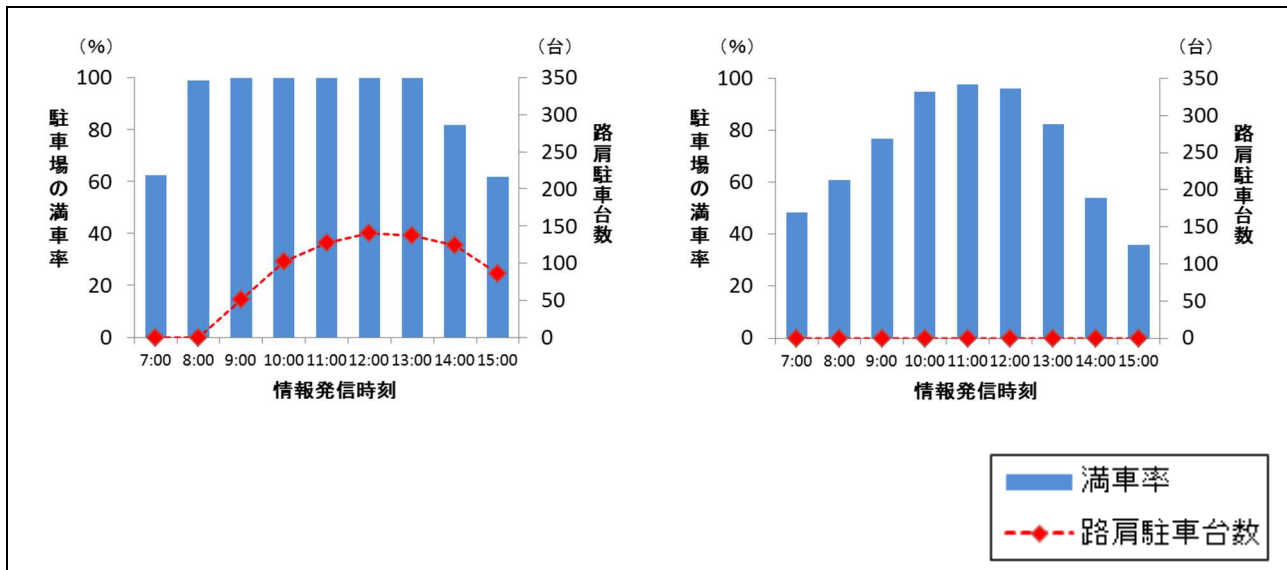
図表 7 10月8日（土）、9日（日）、10日（月）の駐車場の満車率と路肩駐車台数



- 10月8日（土）と9日（日）はいずれの時間帯でも駐車場の満車とならず、ドライブウェイへの路肩駐りは発生しなかった。駐車場の満車率は昼にかけて増加し、9日（日）午後2時の65%が最大であった。両日も、前日の時点で悪天候となる天気予報が発表されており、当日は実際にくもりまたは雨で濃霧が発生していた。これらのことから利用者は、両日の来訪を避けたと考えられる。
- その一方で10日（月）は、午前7時の時点で駐車場の満車率が90%に達しており、午前8時には路肩駐りが発生し始めていた。その後午前9時から午後0時にかけて駐車台数が大きく増加し、午後0時のピーク時には177台がドライブウェイの路肩に駐車しており、その距離は2,200mに達した。当日は天候が回復し気温も上がり行楽日和となっていた。3連休の最終日であったが、1、2日目の天候が悪かったことで利用者が集中したと考えられる。

(2) 10月15日(土)、16日(日)の実施結果

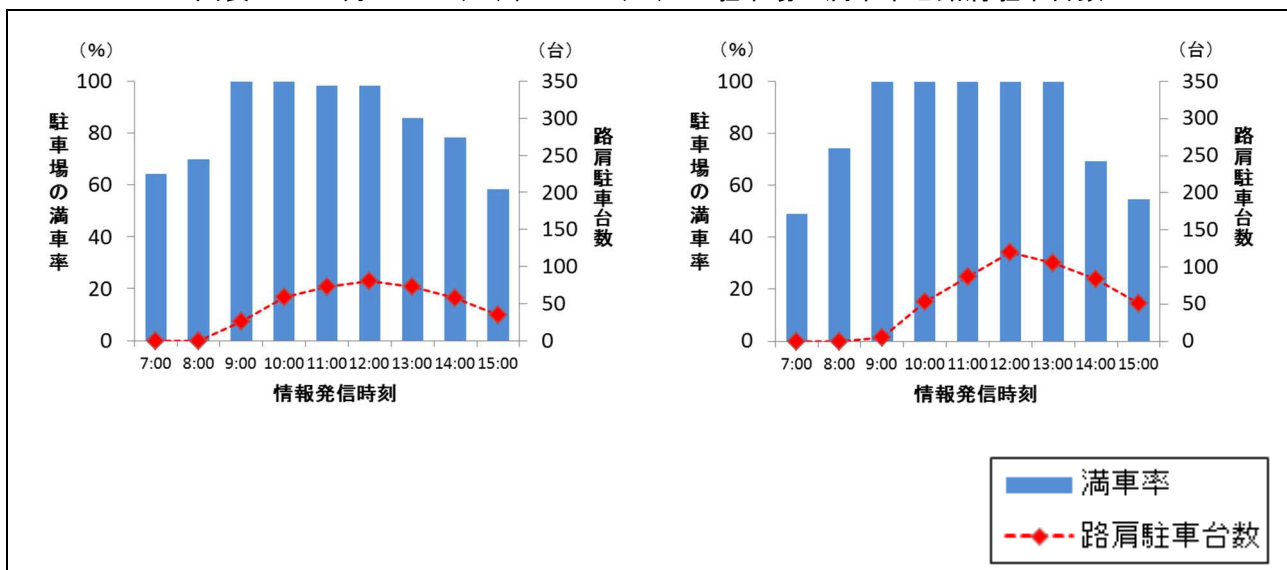
図表8 10月15日(土)、16日(日)の駐車場の満車率と路肩駐車台数



- ・ 10月15日(土)は午前9時から路肩駐車が発生し始め、午後0時のピーク時で140台、距離は1,400mに伸びた。気温は低かったものの天候が良く、多くの利用者がマイカーで訪れていた。
- ・ 10月16日(日)は午後0時に満車率が98%に達したが、路肩駐車は発生しなかった。曇りで濃霧が発生していたことに加え、気温も低かったことが影響したと思われる。15、16日の観光を計画していた利用者は好天が予想されていた15日に集中したと考えられる。

(3) 10月22日(土)、23日(日)の実施結果

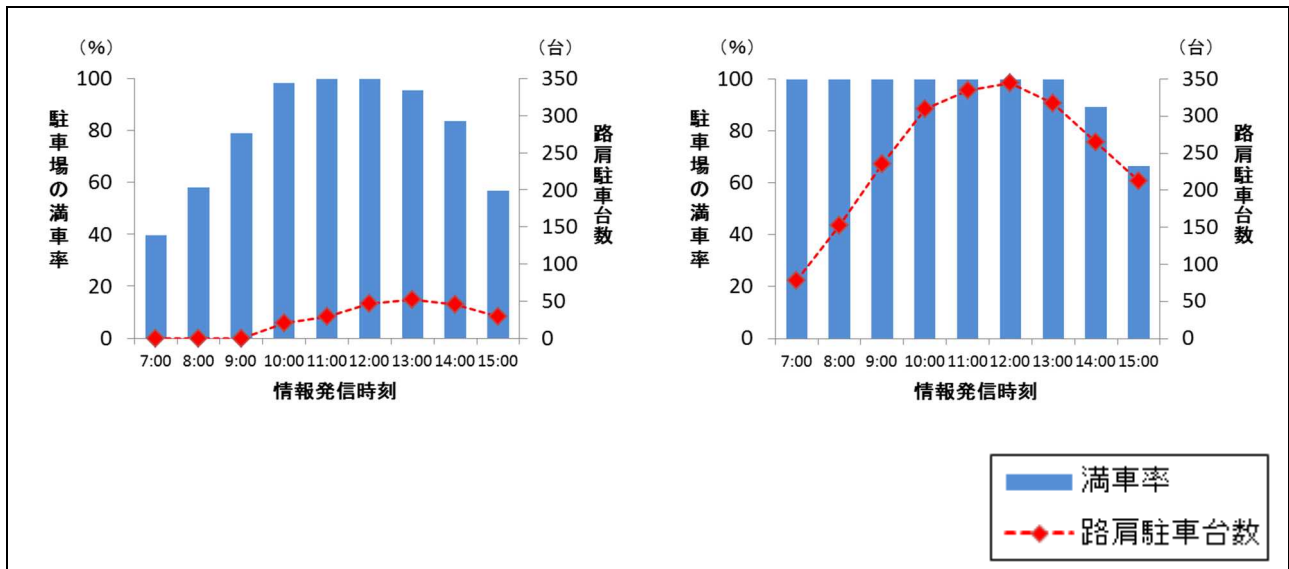
図表9 10月22日(土)、23日(日)の駐車場の満車率と路肩駐車台数



- 10月22日(土)は時折小雨が降る天候だったが、午前9時以降に利用者が増え、ピークとなった午後0時には80台の路肩駐車が発生した。23日(日)も午前9時以降に路肩駐車が発生し、120台の路肩駐車が発生した(午後0時)。両日も好天ではなかったが、紅葉が見ごろとなっており、利用者が増加したと考えられる。

(4) 10月29日(土)、30日(日)の実施結果

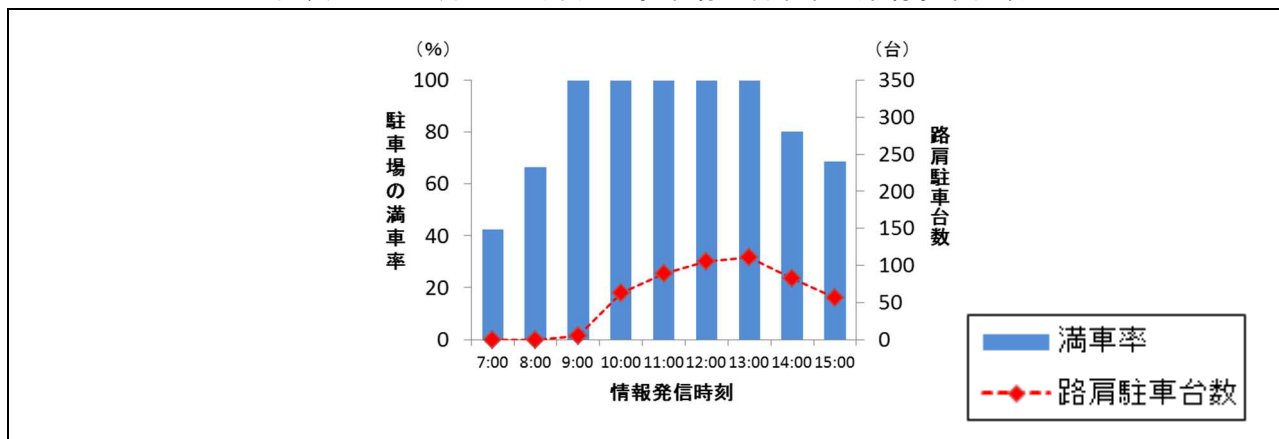
図表 10 10月29日(土)、30日(日)の駐車場の満車率と路肩駐車台数



- 10月29日(土)はくもりで濃霧が発生し、風が強く気温が低かったものの、午後0時にかけて駐車場の満車率・路肩駐車の数ともに増加し、山上駐車場から600mの路肩駐車が発生した。
- 30日(日)は、午前7時の調査開始時点で既に78台がドライブウェイの路肩に駐車していた。路肩駐車の先頭に駐車していた利用者によると午前2時の時点で満車となっていたとのことであった。以降、午後0時まで路肩駐車は伸び続け、本年度の調査においては最大の345台、2,400mに及んだ。前日は濃霧で気温が低く悪天候であったが、当日は快晴で気温も上がり、紅葉の見ごろも重なったことで利用者が集中して訪れたと思われる。
- また、10日(月)より交通整理を担当していた警備会社が30日(日)朝より、別の業者に変更となった。不慣れなこともあってか、山側と谷側の両方に路肩駐車が発生していることが確認された。

(5) 11月3日(木)の実施結果

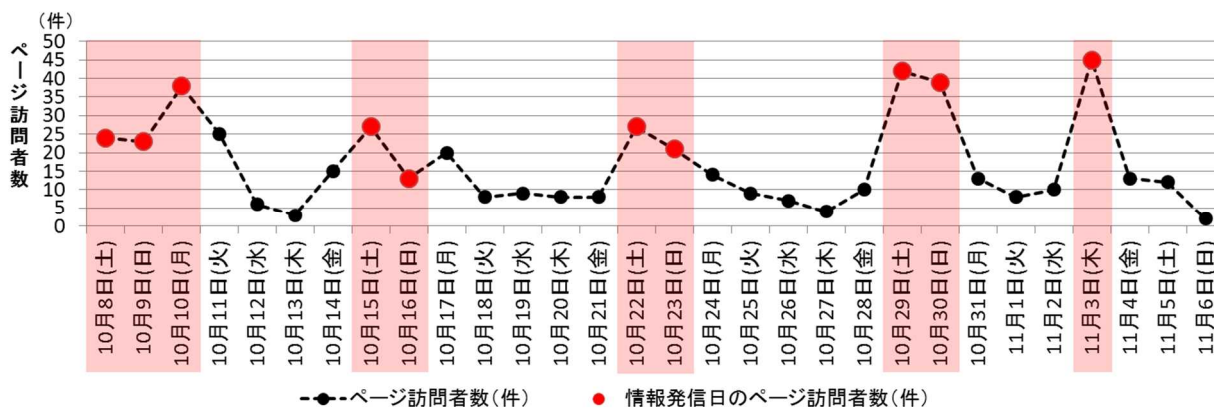
図表 11 11月3日(木)の駐車場の満車率と路肩駐車台数



- 11月3日(木)は午前9時に駐車場が満車となり、午後1時には111台がドライブウェイの路肩に駐車しており、距離は1,100 mに達した。気温が低かったものの好天で、紅葉も見ごろの時期が続いていたことから利用者が多かったと思われる。

3. 情報発信ページのアクセス結果と考察

図表 12 混雑状況情報発信ページの訪問者数の推移 10/8(土)~11/6(日)



※同一デバイスからの当日中のアクセスは1件としてカウント

- 混雑状況の発信を実施した土・日・祝日には訪問者数が増加する傾向がみられた。特に山上駐車場・ドライブウェイの混雑が目立った日には訪問者が多く確認された。
- リアルタイムで情報を更新していなかった平日などの期間でも、1日あたり10件程度のアクセスがあり、前週の混雑状況を参考に次の週末の旅行計画などに活用されていたものと考えられる。