

利用動向の把握に関する取組のバックデータ

1. 大台ヶ原の利用に係る概況.....	2
1-1. アクセス道路の復旧.....	2
1-2. 大台ヶ原ドライブウェイにおける距離標（キロポスト）の設置.....	4
1-3. 携帯電話の電波開通.....	4
2. 大台ヶ原の利用動向.....	5
2-1. 山上駐車場入込み車両数調査（大台ヶ原ビジターセンター調）.....	5
2-1-1. 入込み車両数.....	5
2-1-2. 利用者数.....	8
2-2. 西大台利用調整地区の入山者数（入山者カウント数、推定立入人数）.....	13
参考) 大台ヶ原の利用に係る動向一覧.....	20

1. 大台ヶ原の利用に係る概況

1-1. アクセス道路の復旧

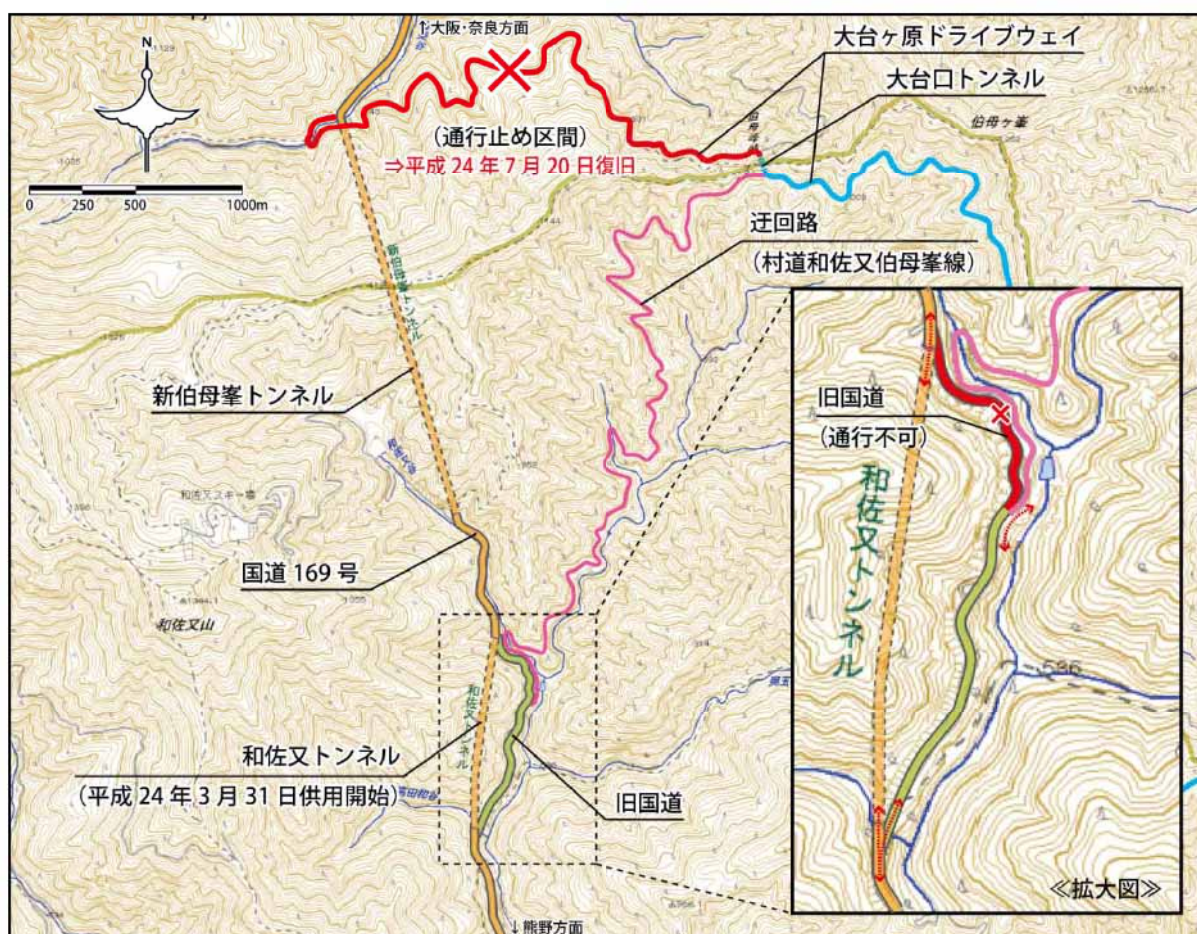
昨年度は、台風等の自然災害により、大台ヶ原へのアクセス道路である、大台ヶ原ドライブウェイ及び国道 169 号（川上村迫地内）において、土砂崩れ等による通行止めと、それに伴う迂回路の設定が行われ、大台ヶ原の利用に大きな影響を及ぼした。

今年度は、これらのアクセス道路の復旧がおおむね完了したため、大台ヶ原の利用への影響はそれほどなかったと考えられる。以下に、これらの復旧状況等について、整理した。

(1) 大台ヶ原ドライブウェイの復旧状況

平成 23 年 7 月 20 日より、川上村伯母谷～上北山村西原（大台口トンネル）の区間が通行止めされ、迂回路（村道と佐又伯母峯線）の設定が行われていた大台ヶ原ドライブウェイは、平成 24 年 4 月 26 日の冬期閉鎖解除後も継続されていたが、平成 24 年 7 月 20 日 17 時に復旧し、大型バスも通行できるようになった。

なお、迂回路として使用されていた村道と佐又伯母峯線も引き続き供用されたが、平成 24 年 3 月 31 日に供用された和佐又山トンネルの開通により、一部路線が変更となり、大阪・奈良方面からの進入はできなくなり、熊野方面からのみが進入可能の状態であった。



(2) 国道 169 号の復旧状況

国道 169 号は、平成 23 年 9 月 4 日、川上村迫地内（西谷橋付近）において発生した大規模な斜面崩壊により通行不能となり、翌 5 日から大滝ダム対岸の幅員狭隘道路（北塩谷橋～白屋橋間の約 2.8km）が迂回路として設定され、交互通行規制により供用されていた。

今年度、大台ヶ原ドライブウェイの冬期閉鎖が解除される前の平成 24 年 3 月 24 日、旧西谷橋付近に仮設迂回路が整備されたことにより、ほぼ被災前と同等の利用が可能となり、大台ヶ原の利用への影響は緩和された。



図 2：国道 169 号（川上村迫地内）の復旧状況

出典) 奈良県土木部道路建設課「報道資料：一般国道 169 号（川上村迫地内）通行規制のない仮設迂回路が完成」平成 24 年 3 月 22 日

1-2. 大台ヶ原ドライブウェイにおける距離標（キロポスト）の設置

大台ヶ原ドライブウェイにおいては、これまで、起点（大台ヶ原山上駐車場）からの距離を示す距離標が、一部区間にしか設置されておらず、また、設置されていた距離標も老朽化が進んでいたことから、平成 23 年 11 月、利用者と管理上の利便性向上のため、吉野土木事務所により全区間を通じて距離標が設置された。



写真 1：新設された距離標（キロポスト）

設置時期：平成 23 年 11 月 設置基数：173 基（19.6km）

1-3. 携帯電話の電波開通

今年度より、一部の携帯電話（docomo、au）のサービスエリアが拡大し、通話・通信が可能となった。現状では、大台ヶ原山上駐車場周辺がカバーされており、条件によっては、大台ヶ原の一部の尾根沿い等においても通話・通信が可能な状況であった。

2. 大台ヶ原の利用動向

2-1. 山上駐車場入込み車両数調査（大台ヶ原ビジターセンター調）

大台ヶ原山上駐車場における正午時点の駐車台数（乗用車・二輪車・観光バス別、乗用車は駐車場内外別）を集計するとともに、これをもとに、推計利用者数（本項においては、「利用者数」と表記）を算定した。なお、調査対象期間は、平成24年4月27日～11月30日（218日間）とした。

2-1-1. 入込み車両数

(1) 駐車台数の推移

今年度の正午時点における駐車台数の合計は、乗用車17,416台（H23：11,993台（平成23年度実績、以下同様））、二輪車2,223台（H23：1,785台）、観光バス379台（H23：254台）であった。近年の車両の入込み台数は減少傾向にあるものの、直近の5年間の中では最も多い状況であった。

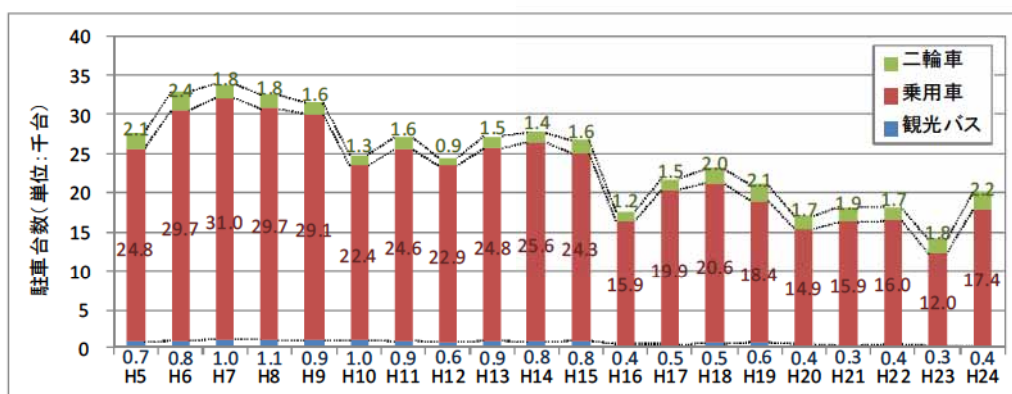


図3：車種区別にみた正午時点の駐車台数の推移（平成5～24年度）

(2) 月別駐車台数

今年度、駐車台数が最も多かったのは、10月で6,883台（H23：2,574台）であり、乗用車・二輪車・観光バスともに10月の利用の集中が見られた。

表1：車種区分別・月別の正午時点の駐車台数（平成24年度）

	4月	5月	6月	7月	8月	9月	10月	11月	合計
乗用車	579	2,161	1,048	1,519	2,271	1,584	6,133	2,121	17,416
二輪車	101	350	117	280	315	256	607	197	2,223
観光バス	8	64	34	21	46	19	143	44	379
合計	688	2,575	1,199	1,820	2,632	1,859	6,883	2,362	20,018

注1) 単位：台

参考：車種区分別・月別の正午時点の駐車台数（平成23年度）

	4月	5月	6月	7月	8月	9月	10月	11月	合計
乗用車	469	2,049	1,324	1,704	2,157	553	2,305	1,432	11,993
二輪車	93	349	280	361	337	60	191	114	1,785
観光バス	5	78	27	17	17	11	78	21	254
合計	567	2,476	1,631	2,082	2,511	624	2,574	1,567	14,032

注1) 単位：台

(3) 日別駐車台数

今年度は、全期間を通じて、平日より休日の駐車台数が多い傾向にあった。特に、紅葉シーズンの10月には最大700台近くの駐車が見られ、平日も200台を超えた日があった。

昨年度と比較すると、春期は同様の傾向が見られたが、夏期は突出した駐車台数は見られず、秋期の駐車台数が大幅に増加していた。

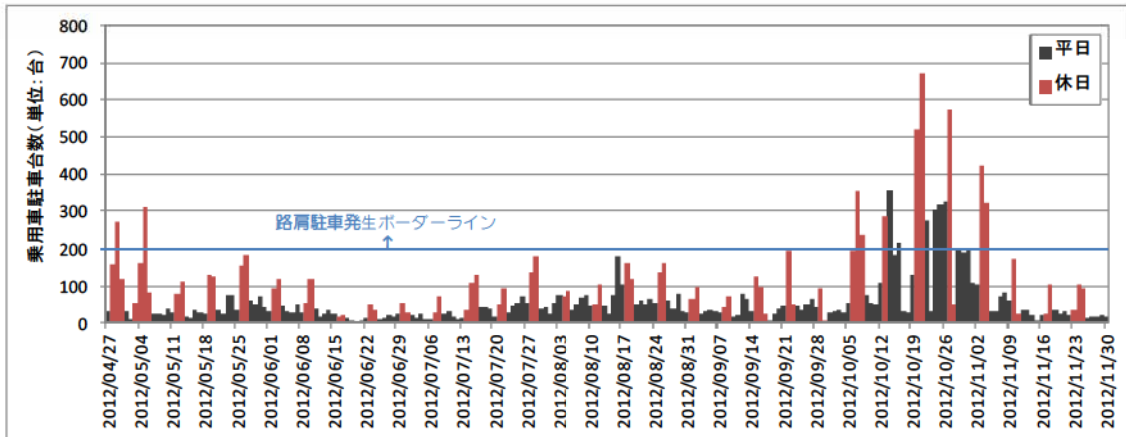
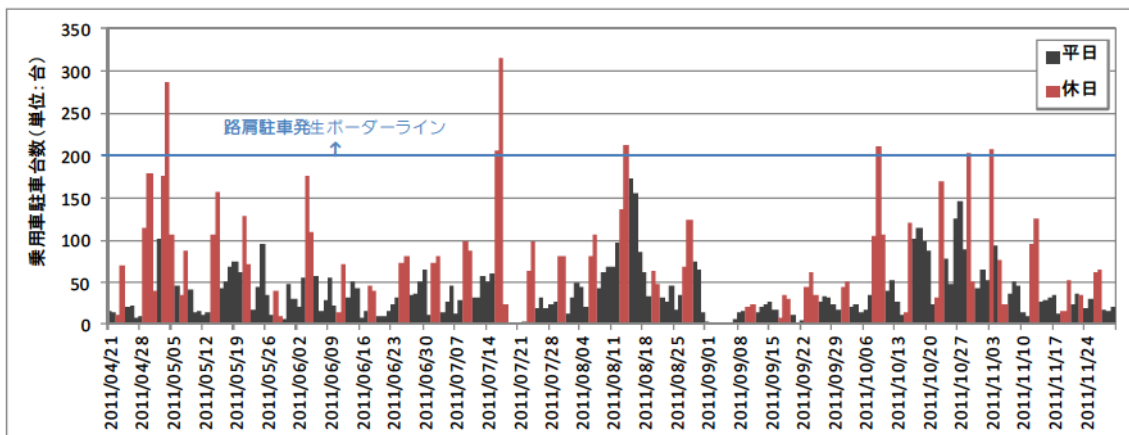


図4：日別乗用車駐車台数（平成24年度）



参考：日別乗用車駐車台数（平成23年度）

(4) 路肩駐車

① 路肩駐車発生日数の推移

大台ヶ原山上駐車場の収容台数は乗用車で約 200 台分であり、今年度、収容台数を超えた日は、16 日であった。そのうち、交通混雑につながる路肩駐車（100 台以上）が発生した日数は、11 日であった。また、最高日の路肩駐車台数は、10 月 21 日（日）の 468 台（H23：7 月 17 日（日）、115 台）であった。

各年度、路肩駐車の日数にはばらつきがあるものの、20 年間の推移をみると近年は減少傾向にあった。

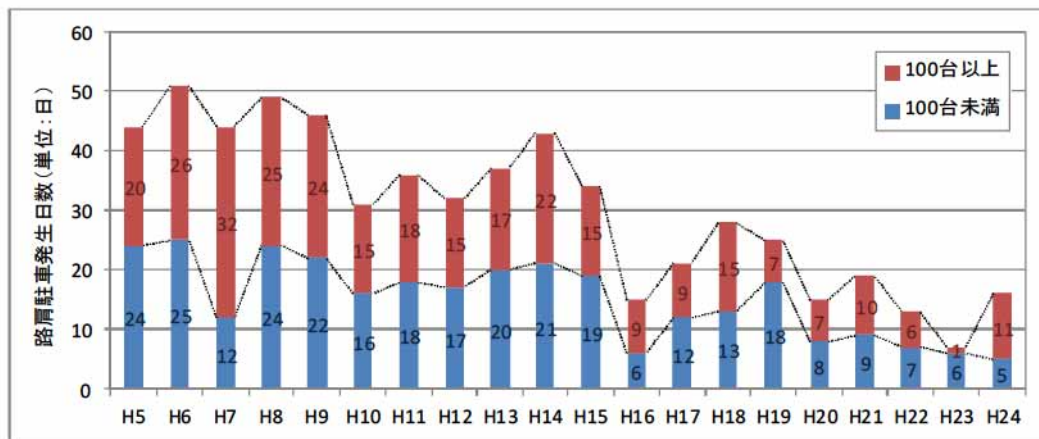


図 5：路肩駐車発生日数の推移 (平成 5～24 年度)

② 月別路肩駐車発生日数

直近の 5 年間の月別の路肩駐車発生日数をみると、例年、10 月が最も多くなっており、次いで、5 月が多くなっていた。特に今年度は、5 月の路肩駐車発生日数が少なく、10 月の路肩駐車発生日数が多い傾向にあった。

また、直近の 5 年間の月別平均交通混雑発生日数（路肩駐車 100 台以上）をみると、10 月が 4.8 日と最も多く、次いで 5 月・11 月の 0.8 日であった。

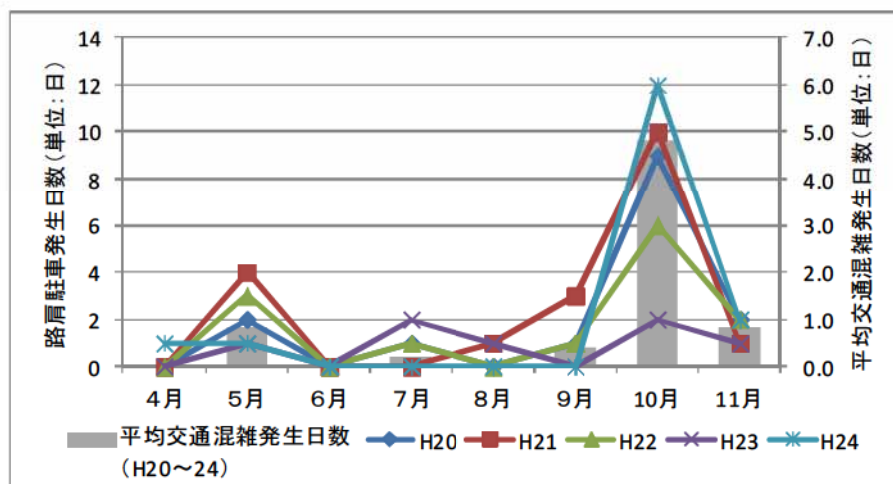


図 6：月別路肩駐車発生日数 (平成 20～24 年度)

2-1-2. 利用者数

(1) 大台ヶ原の利用者数の推移

平成 22 年度に利用者数推計式の見直しを行っており（平成 20～22 年度の 3 箇年の調査に基づき見直された）、その結果、表 2、数式 1 に示す係数と新たな推計式が得られた。

今年度から、平成 22 年度以降の利用者数の算定には、新たな算式による利用者数を採用することとした。

今年度の駐車台数をもとにした大台ヶ原の利用者数は、87,414 人（H23：60,321 人）であった。

表 2：大台ヶ原利用者数推計のための係数

	平均乗車人数(単位:人)			乗用車 回転率
	乗用車	観光バス	バイク	
従来の係数	3	25	1.5	3
平成 20 年度	2.2	24.4	1.1	1.9
平成 21 年度	2.2	26.1	1.1	2.1
平成 22 年度	2.2	17.8	1.1	2.0
新たに算出した係数 (3 箇年調査計)	2.2	22.0	1.1	2.0

数式 1：推計利用者数の算定式

■ 従来の算式 (旧推計式)

推計利用者数 = 観光バス台数 × 25 人 + 乗用車台数 × 3 人 × 3 回転 + 二輪車台数 × 1.5 人

■ 新しい算式 (新推計式)

推計利用者数 = 観光バス台数 × 22.0 人 + 乗用車台数 × 2.2 人 × 2.0 回転 + 二輪車台数 × 1.1 人

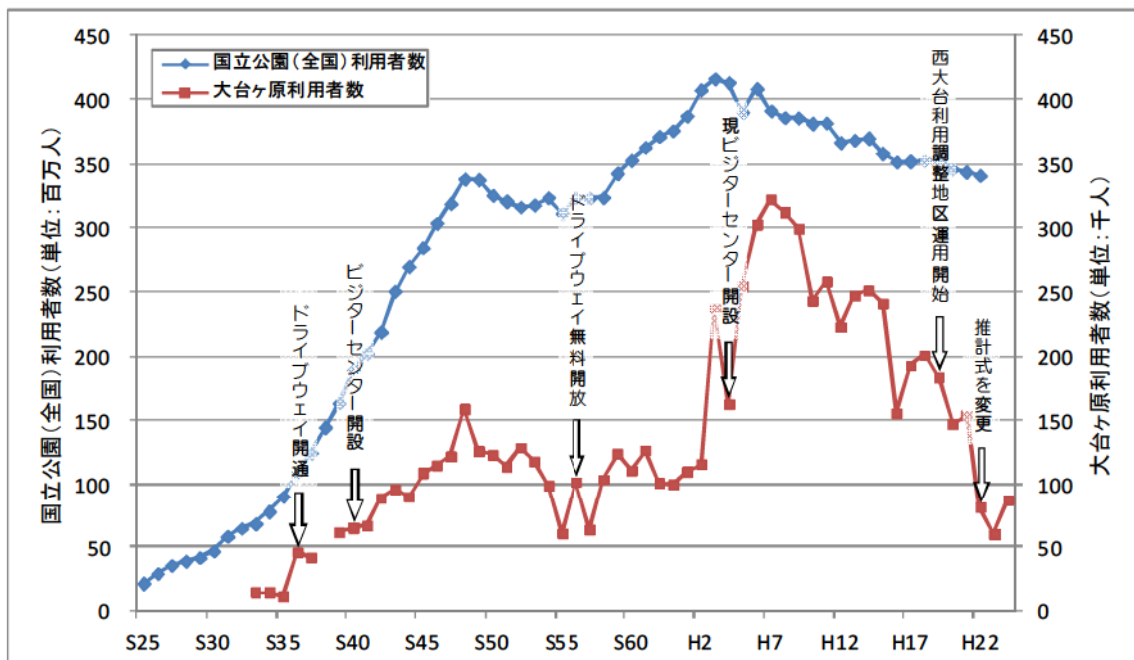


図 7：全国の国立公園と大台ヶ原の利用者数の推移（昭和 25 年～平成 24 年）

注 1) 大台ヶ原利用者数について、平成 22 年度以降は、平成 20～22 年度の目視調査に基づく新たな係数により算出。

注 2) 国立公園(全国)利用者数は平成 22 年まで。

出典) 国立公園(全国)利用者数：環境省自然環境局「自然公園の利用者の推移」

大台ヶ原利用者数：大台ヶ原ピシターセンター調

(2) 大台ヶ原の月別利用者数

直近の5年間について、月別利用者数の推移をみると、10月が最も利用者が多く、次いで8月、5月、11月の利用者が多くなっていた。

平成24年度の利用者数が最も多かった月は、10月であり、30,799人と、全期間の35.2%を占めた。

表3：月別利用者数（平成24年度）

月	車種区分(単位:台)			利用者数 (単位:人)
	観光バス	乗用車	二輪車	
4月	8	579	101	2,835
5月	64	2,161	350	11,301
6月	34	1,048	117	5,488
7月	21	1,519	280	7,454
8月	46	2,271	315	11,351
9月	19	1,584	256	7,669
10月	143	6,133	607	30,799
11月	44	2,121	197	10,517
合計	379	17,416	2,223	87,414

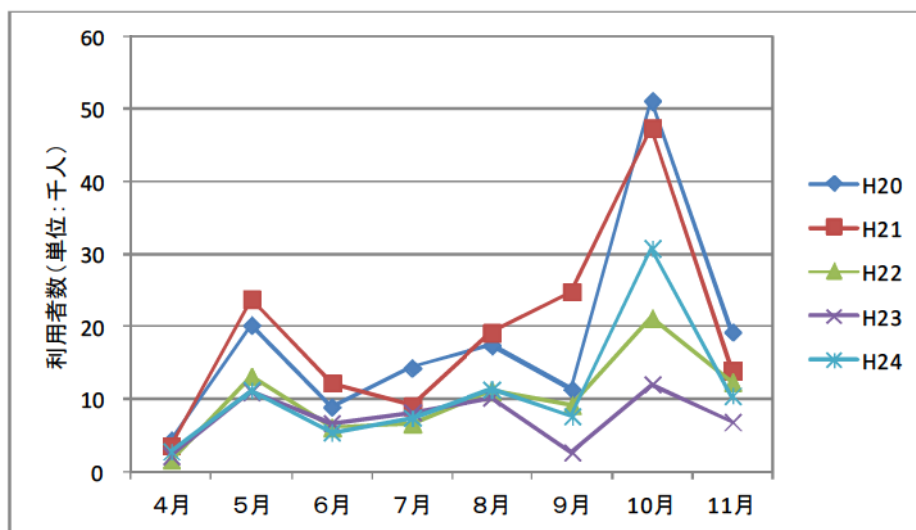


図8：月別利用者数の推移（平成20～24年度）

注1) 平成20～21年度の利用者数の算定は旧推計式による。
平成22～24年度の利用者数の算定は新推計式による。

(3) 大台ヶ原の曜日別利用者数

今年度の平日と休日（土日祝日）の利用者数の割合は、平日が 44.1%、休日が 55.9%であった。1日あたりの平均利用者数は、平日が 259 人、休日が 708 人であった。

直近の 5 年間と比較すると、平日・休日の利用者数の割合については、平日の割合が微増していることから、若干ではあるものの、利用の分散が図られたと考えられる。

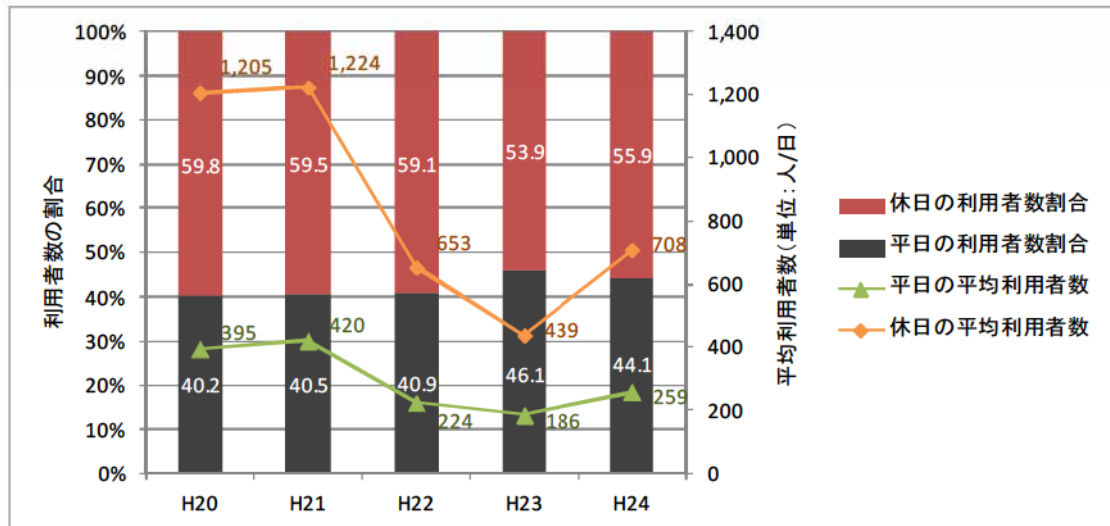


図 9：曜日別利用者数割合および平均利用者数の推移（平成 20～24 年度）

注 1）平成 20～21 年度の利用者数の算定は旧推計式による。平成 22～24 年度の利用者数の算定は新推計式による。

(4) 大台ヶ原の日別利用者数

今年度の日別の利用者数は下図の通りであった。最も利用者数が多かったのは、10月21日(日)の3,345人であり、全体の3.8%であった。なお、平成23年度で最も利用者が多かったのは7月17日(日)の1,522人(全体の2.6%)であった。

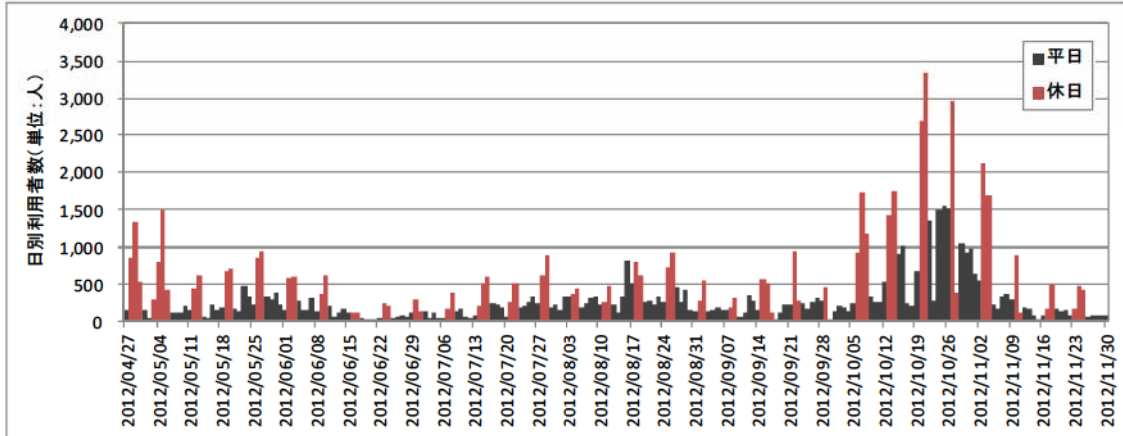
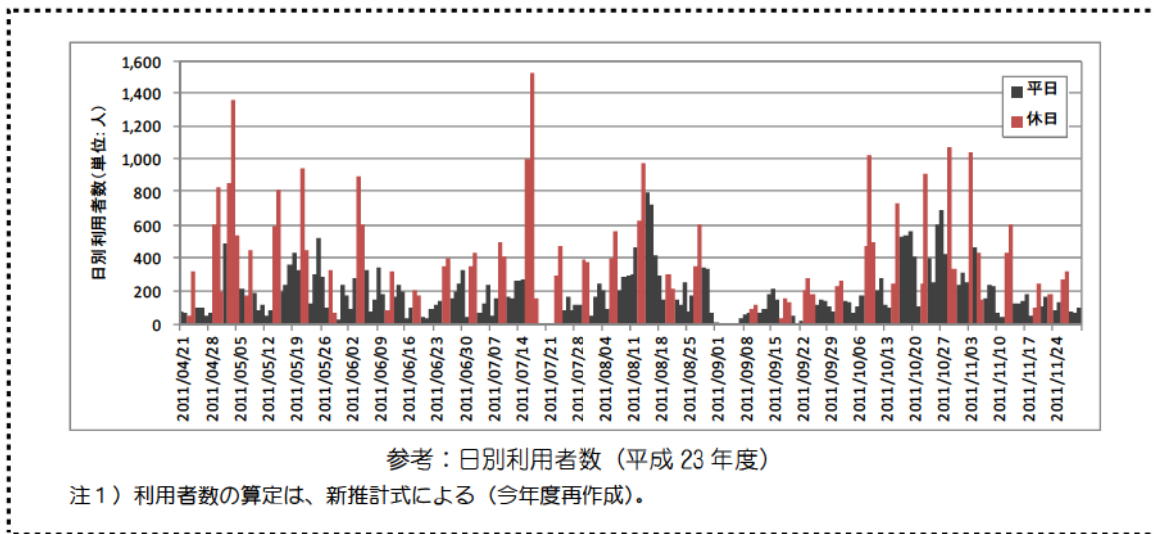


図 10：日別利用者数（平成 24 年度）

注 1) 利用者数の算定は、新推計式による。



参考：日別利用者数（平成 23 年度）

注 1) 利用者数の算定は、新推計式による（今年度再作成）。

(5) 大台ヶ原の天気別平均利用者数

今年度の月別にみた天気別の平均利用者数は下図の通りであった。9、11月以外は、晴の日の利用者数が最も多く、次いで、曇の日が多く、雨の日の利用者数は最も少なかった。

昨年度と比較すると、特に6～9月にかけて天気の違いによる利用者数の多寡に大きな開きは見られなかった。

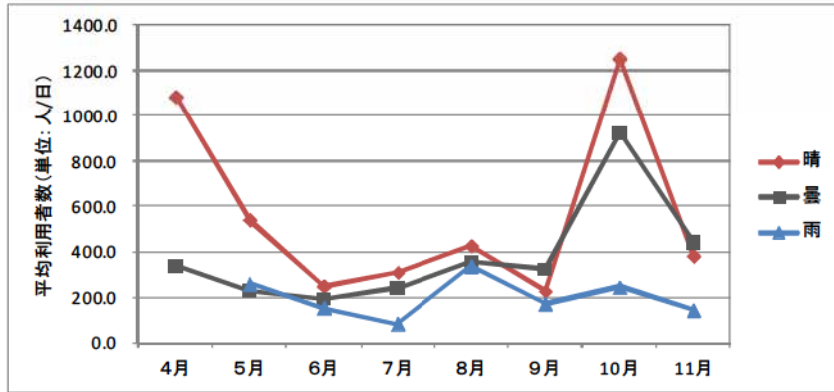


図 11: 天気別平均利用者数 (平成 24 年度)

注 1) 利用者数の算定は、新推計式による。

注 2) 平成 24 年度の 4 月は、雨の日はなかった。

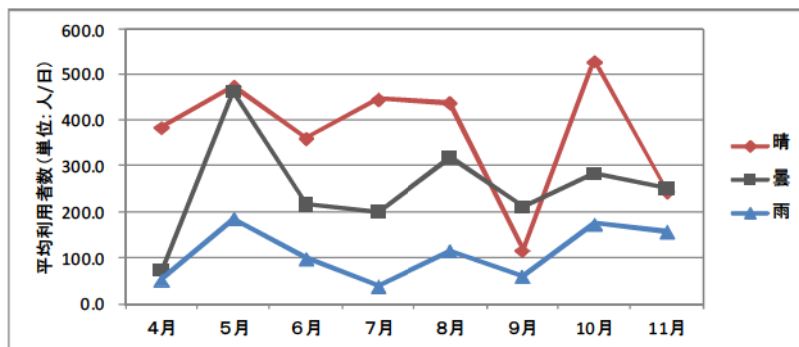
表 4: 月別天気日数 (平成 24 年度)

	晴	曇	雨	合計
4月	2 (50.0)	2 (50.0)	0 (0.0)	4 (100.0)
5月	13 (41.9)	14 (45.2)	4 (12.9)	31 (100.0)
6月	2 (6.7)	18 (60.0)	10 (33.3)	30 (100.0)
7月	13 (41.9)	12 (38.7)	6 (19.4)	31 (100.0)
8月	8 (25.8)	9 (29.0)	14 (45.2)	31 (100.0)
9月	10 (33.3)	13 (43.3)	7 (23.3)	30 (100.0)
10月	19 (61.3)	6 (19.4)	6 (19.4)	31 (100.0)
11月	11 (36.7)	12 (40.0)	7 (23.3)	30 (100.0)
合計	78 (35.8)	86 (39.4)	54 (24.8)	218 (100.0)

注 1) 単位: 日、() 内は各月の日数に対する割合(%)。

注 2) 天気の区分については、平成 24 年度大台ヶ原ビジターセンター運営補助業務における業務日誌に基づき、下記の通り区分した。

- ・「晴」: 晴、晴のち曇、晴のち雨、晴時々曇、晴時々雨等、終日または朝の段階で、入山に適した状態の日。
- ・「曇」: 曇、曇のち晴、曇のち雨、曇時々晴、曇時々雨等、終日または朝の段階で、入山は可能である状態の日。
- ・「雨」: 雨、雨のち晴、雨のち曇、雨時々晴、雨時々曇、霧、雪、台風等、終日または朝の段階で、入山に適さない状態の日。



参考: 天気別平均利用者数 (平成 23 年度)

注 1) 利用者数の算定は、新推計式による (今年度再作成)。

2-2. 西大台利用調整地区の入山者数（入山者カウント数、推定立入人数）

平成19年9月に利用調整地区が運用開始されて5年以上が経過した。本項においては、西大台地区における入山者数を集計するとともに、利用調整地区運用前後の利用状況の変化について整理し、利用調整による効果や問題点等について分析した。

（1）調査集計方法

西大台地区における入山者数に関する調査としては、平成17年度から平成21年度まで、通年計測されてきた入下山者カウンターによる「入山者カウント数」と、平成19年9月以降の利用調整地区の認定者数からキャンセル数を減じた「推定立入人数」（本項においては、両者ともに「入山者数」と表記）があり、これらをもとに、西大台地区における「入山者数」の集計を行った。

なお、本調査における「入山者数」（入山者カウント数、推定立入人数）は、表5に示す期間により区分した。また、今年度の集計対象期間は、平成24年4月27日～11月30日（218日間）とした。

表5：入山者数（入山者カウント数、推定立入人数）の期間区分の定義

名 称		期 間
入山者数	入山者カウント数	平成17年度～平成19年度
	推定立入人数	平成20年度～平成24年度

(2) 集計結果

① 西大台利用調整地区の認定者数

西大台利用調整地区の認定者数について見てみると、平成 21 年度までは 1,300 人弱であったが、その後、順調に増加傾向を示し、今年度は 3,000 人に達する勢いであった。

また、キャンセルの割合については、例年どおり 1 割程度であった（平成 23 年度のキャンセルの割合は、2 割程度と多くなっていたが、この年は台風等の自然災害により、国道 169 号、大台ヶ原ドライブウェイの一部が崩落し、通行止めになっていた影響等により、割合が増加したものと考えられる）。

以上の状況から、西大台利用調整地区の制度について、順調に認知が進んでいると考えられた。

表 6：西大台利用調整地区の認定者数とキャンセル数・入山者数（平成 19～24 年度）

月	認定者数①						キャンセル数②						入山者数（推定立入人数、①-②）					
	H19	H20	H21	H22	H23	H24	H19	H20	H21	H22	H23	H24	H19	H20	H21	H22	H23	H24
4 月	-	55	51	21	56	42	-	4	8	0	16	0	-	51	43	21	40	42
5 月	-	222	324	260	524	519	-	34	26	57	94	42	-	188	298	203	430	477
6 月	-	174	118	273	249	281	-	8	11	33	66	25	-	166	107	240	183	256
7 月	-	88	86	102	154	198	-	4	12	6	19	15	-	84	74	96	135	183
8 月	-	127	137	153	285	270	-	6	30	1	21	18	-	121	107	152	264	252
9 月	67	85	87	124	129	275	15	15	3	7	75	35	52	70	84	117	54	240
10 月	250	304	332	615	512	903	32	36	46	52	84	64	218	268	286	563	428	839
11 月	135	233	138	160	153	491	17	25	14	17	21	50	118	208	124	143	132	441
合計	452	1,288	1,273	1,708	2,062	2,979	64	132	150	173	396	249	388	1,156	1,123	1,535	1,666	2,730
認定者数に対する割合(%)	-	-	-	-	-	-	14.2	10.2	11.8	10.1	19.2	8.4	85.8	89.8	88.2	89.9	80.8	91.6

注 1) 単位：人

注 2) 4 月の対象日数について、H20 は 4/23～30 の 8 日間。H21 は 4/21～30 の 10 日間。H22 は 4/22～30 の 9 日間。H23 は 4/22～30 の 9 日間。H24 は 4/27～30 の 4 日間。

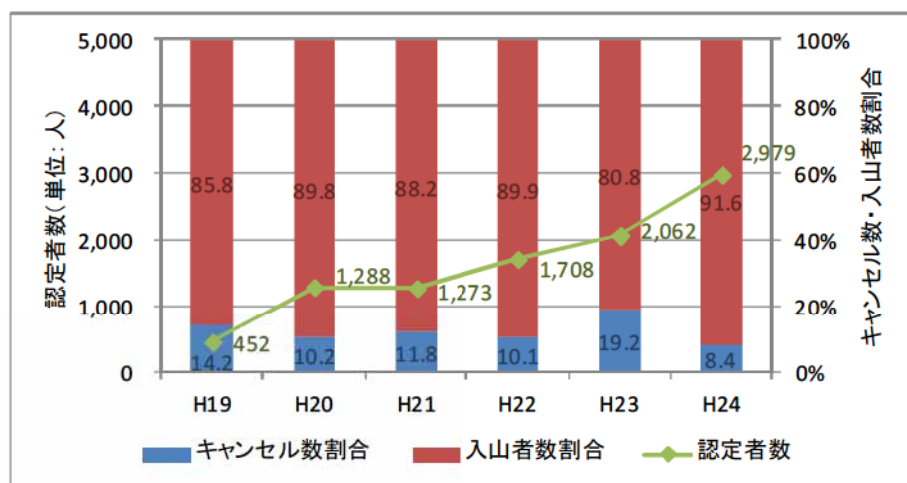


図 12：西大台利用調整地区の認定者数とキャンセル数・入山者数割合の推移（平成 19～24 年度）

② 西大台地区の入山者数の推移

西大台地区の入山者数は、利用調整地区運用前までは、駆け込み需要と見られる入込があった平成19年度を除き、年間5,000人程度であったが、運用直後は年間1,000人程度にまで減少し、その後は増加傾向にある。なお、利用調整地区が運用される直前の平成19年8月には、駆け込み需要と見られる月間5,550人の入山を記録した。

利用調整地区運用後の入山者数を詳細にみると、平成21年度までは1,100人程度であったが、平成22年度以降は1,500人超となり、さらに、今年度は2,700人超と、利用調整地区運用以前の半数超にまで回復してきた。

表7：西大台地区の月別入山者数の推移（平成17～24年度）

	H17	H18	H19	H20	H21	H22	H23	H24
4月	80	179	166	51	43	21	40	42
5月	1,134	712	1,242	188	298	203	430	477
6月	409	390	1,060	166	107	240	183	256
7月	373	552	1,967	84	74	96	135	183
8月	546	884	5,550	121	107	152	264	252
9月	586	434	131	70	84	117	54	240
10月	1,321	1,439	299	268	286	563	428	839
11月	647	656	175	208	124	143	132	441
合計	5,096	5,246	10,590	1,156	1,123	1,535	1,666	2,730

注1) 単位：人

注2) 西大台利用調整地区は、平成19年9月より運用が開始された。

注3) H17～19年度の「入山者数」は入下山者カウンターによる値（入山者カウント数）。H20～24年度の「入山者数」は「認定者数」から「キャンセル数」を減じた値（推定立入人数）。

注4) 4月の対象日数について、H17は4/28～30の3日間。H18は4/19～30の12日間。H19は4/20～30の11日間。H20は4/23～30の8日間。H21は4/21～30の10日間。H22は4/22～30の9日間。H23は4/22～30の9日間。H24は4/27～30の4日間。

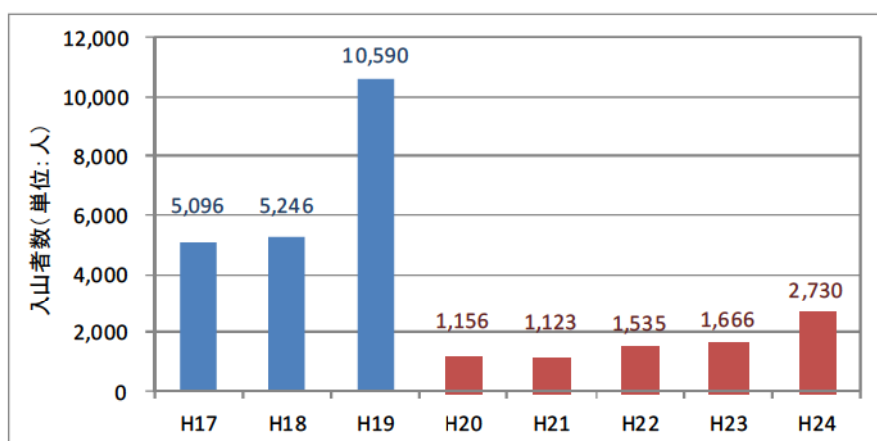


図13：西大台地区の入山者数の推移（平成17～24年度）

注1) 西大台利用調整地区は、平成19年9月より運用が開始された。

注2) H17～19年度の「入山者数」は入下山者カウンターによる値（入山者カウント数）。H20～24年度の「入山者数」は「認定者数」から「キャンセル数」を減じた値（推定立入人数）。

③ 西大台地区の月別入山者数

月別の入山者数をみると、利用調整地区の運用開始前までは、5月、8月、10月に利用のピークがみられ、運用開始後もその傾向が伺えるものの、8月のピークは不明瞭となった。

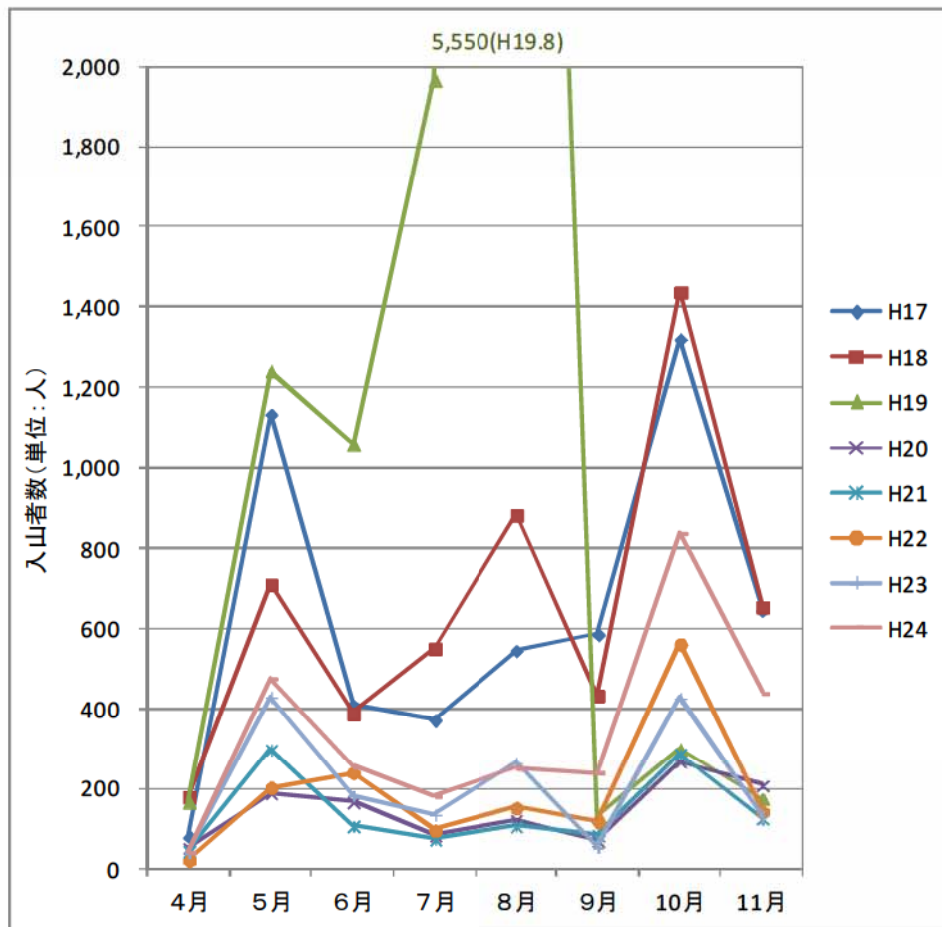


図 14：西大台地区の月別入山者数の推移（平成 17～24 年度）

④ 西大台地区の曜日別平均入山者数

今年度の平日と休日の利用者数の割合は、平日が 36.8%、休日が 63.2%であった。1日あたりの平均入山者数は、平日が 6.8人、休日が 25.0人であった。

利用調整地区の運用前後で、平均入山者数は平日、休日ともに減少しているものの、割合については、大きな変化はなかったと考えられる。

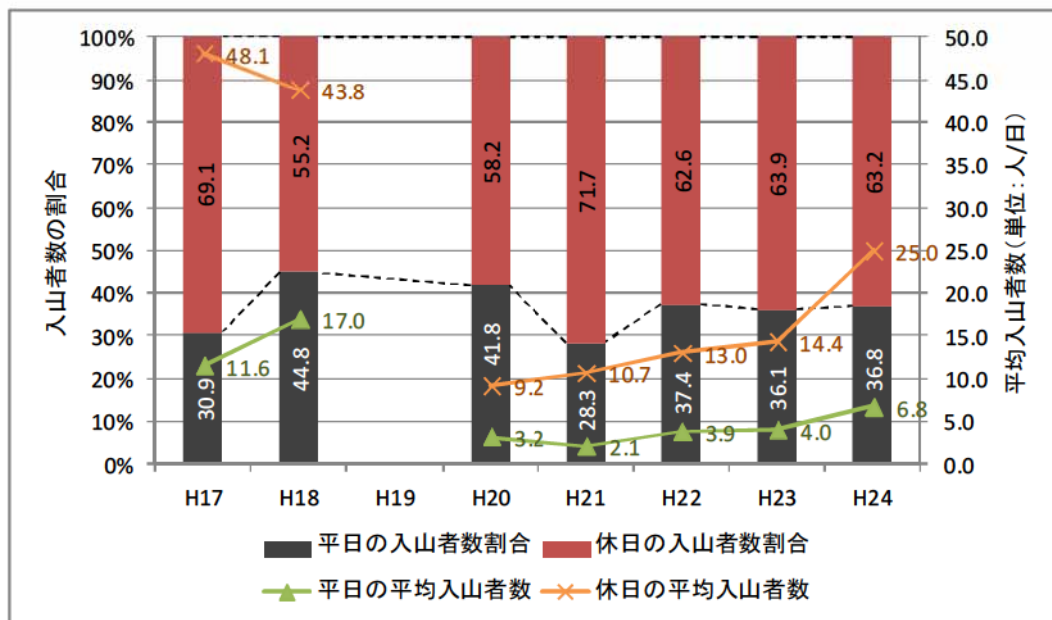


図 15：西大台地区の曜日別平均入山者数と曜日別入山者数割合の推移（平成 17～24 年度）
注 1) 平成 19 年度は資料不足のため不明。

⑤ 西大台利用調整地区の日別入山者数

今年度の日別入山者数は、下図の通りであった。最も入山者数が多かったのは、11月3日(土)の92人、次いで10月20日(土)の90人、10月27日(土)・11月4日(日)の83人であった。

また、入山者数が0人の日は、218日間で49日あり、その割合は22.5%であった(認定者数が0人であったのは45日(20.6%)。)

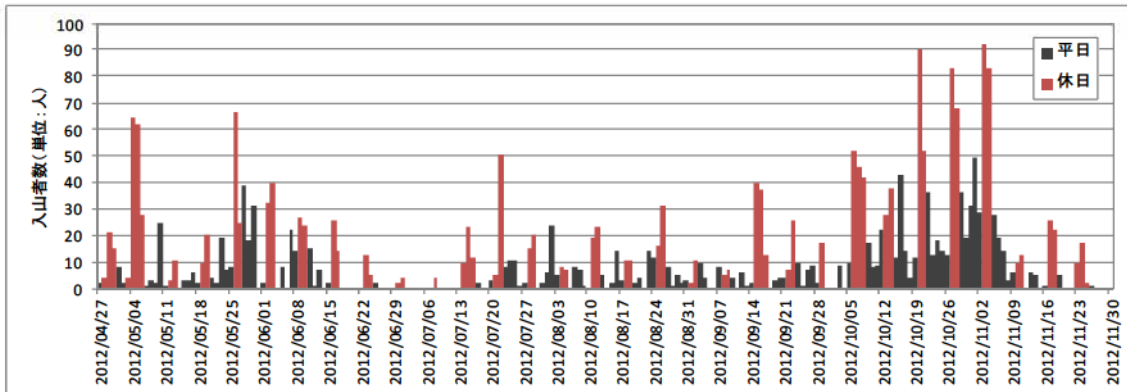
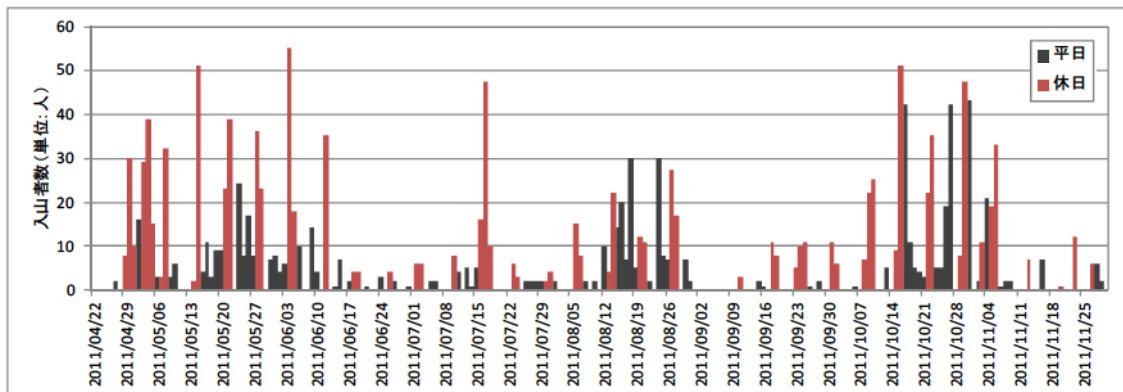


図 16：西大台利用調整地区の日別入山者数（平成 24 年度）



参考：西大台利用調整地区の日別入山者数（平成 23 年度）

⑥ 西大台利用調整地区の天気別平均入山者数

月別にみた天気別の平均入山者数は下図の通りであった。大台ヶ原利用者数（p. 12 参照）と比較して、天気の違いによる明瞭な傾向は読み取ることができなかった。これは、入山者が既に認定手続きのための手間や事務手数料をかけており、入山時点で多少の雨程度であれば、入山してしまうことに起因するものと考えられる。

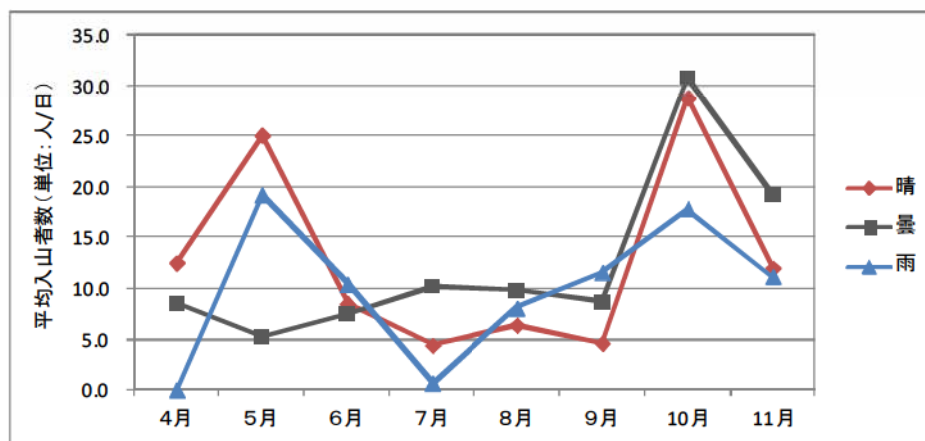


図 17: 西大台利用調整地区の天気別平均入山者数 (平成 24 年度)

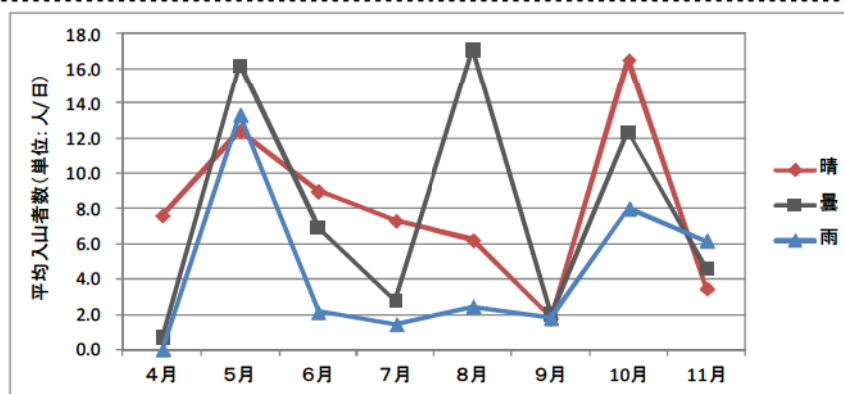
表 8: 月別天気日数 (平成 24 年度、表 4 の再掲)

	晴	曇	雨	合計
4月	2 (50.0)	2 (50.0)	0 (0.0)	4 (100.0)
5月	13 (41.9)	14 (45.2)	4 (12.9)	31 (100.0)
6月	2 (6.7)	18 (60.0)	10 (33.3)	30 (100.0)
7月	13 (41.9)	12 (38.7)	6 (19.4)	31 (100.0)
8月	8 (25.8)	9 (29.0)	14 (45.2)	31 (100.0)
9月	10 (33.3)	13 (43.3)	7 (23.3)	30 (100.0)
10月	19 (61.3)	6 (19.4)	6 (19.4)	31 (100.0)
11月	11 (36.7)	12 (40.0)	7 (23.3)	30 (100.0)
合計	78 (35.8)	86 (39.4)	54 (24.8)	218 (100.0)

注 1) 単位：日、()内は各月の日数に対する割合(%)。

注 2) 天気の区分については、平成 24 年度大台ヶ原ビジターセンター運営補助業務における業務日誌に基づき、下記の通り区分した。

- ・「晴」：晴、晴のち曇、晴のち雨、晴時々曇、晴時々雨等、終日または朝の段階で、入山に適した状態の日。
- ・「曇」：曇、曇のち晴、曇のち雨、曇時々晴、曇時々雨等、終日または朝の段階で、入山は可能である状態の日。
- ・「雨」：雨、雨のち晴、雨のち曇、雨時々晴、雨時々曇、霧、雪、台風等、終日または朝の段階で、入山に適さない状態の日。



参考：西大台利用調整地区の天気別平均入山者数 (平成 23 年度)

参考) 大台ヶ原の利用に係る動向一覧

日付	曜日	①大台ヶ原利用者数(VC)		入山者数 ②西大台 入山者数	③天気	④日降水量		⑤アクセス道路通行状況		
		旧推計式	新推計式			日降水量	備考 ^{注1)}	DW	国道 169号	備考 ^{注2)}
4/26	木	-	-	-	-	10.0	-	-	-	DW: 冬期閉鎖解除(15:00)
4/27	金	291	143	2	曇	0.0	△	○	○	DW: 一部通行止め(迂回路)
4/28	土	1,599	847	4	晴	0.0	△	○	○	DW: 一部通行止め(迂回路)
4/29	日	2,606	1,320	21	晴	0.0	△	○	○	DW: 一部通行止め(迂回路)
4/30	月・祝	1,067	525	15	曇	62.0	△	○	○	DW: 一部通行止め(迂回路)
5/1	火	291	143	8	雨	204.0	△	○	○	DW: 一部通行止め(迂回路)
5/2	水	90	44	2	雨	427.0	△	△	△	169号B:雨量規制開始(6:40)、169号C:雨量規制開始(12:00)、DW:雨量規制開始(14:40)一部通行止め(迂回路)
5/3	木・祝	561	304	4	曇	5.0	△	△	△	DW:雨量規制解除(6:00)一部通行止め(迂回路)、169号B・169号C:雨量規制解除(6:30)
5/4	金・祝	1,557	794	64	雨	2.0	△	○	○	DW: 一部通行止め(迂回路)
5/5	土	2,952	1,494	62	晴	0.0	△	○	○	DW: 一部通行止め(迂回路)
5/6	日	793	403	28	晴	0.0	△	○	○	DW: 一部通行止め(迂回路)
5/7	月	218	107	1	曇	16.0	△	○	○	DW: 一部通行止め(迂回路)
5/8	火	210	103	3	曇	0.0	7	△	○	DW: 一部通行止め(迂回路)
5/9	水	214	114	2	曇	2.0	6	△	○	DW: 一部通行止め(迂回路)
5/10	木	382	198	25	晴	0.0	7	△	○	DW: 一部通行止め(迂回路)
5/11	金	278	138	1	曇	0.0	5	△	○	DW: 一部通行止め(迂回路)
5/12	土	809	429	3	曇	0.0	△	○	○	DW: 一部通行止め(迂回路)
5/13	日	1,168	623	11	晴	0.0	△	○	○	DW: 一部通行止め(迂回路)
5/14	月	153	75	0	晴	0.0	△	○	○	DW: 一部通行止め(迂回路)
5/15	火	108	53	3	雨	6.0	△	○	○	DW: 一部通行止め(迂回路)
5/16	水	402	229	3	晴	0.0	△	○	○	DW: 一部通行止め(迂回路)
5/17	木	271	143	6	曇	25.0	7	△	○	DW: 一部通行止め(迂回路)
5/18	金	309	180	2	曇	0.0	△	○	○	DW: 一部通行止め(迂回路)
5/19	土	1,296	683	10	晴	0.0	△	○	○	DW: 一部通行止め(迂回路)
5/20	日	1,292	699	20	曇	24.0	△	○	○	DW: 一部通行止め(迂回路)
5/21	月	324	158	4	曇	16.0	△	○	○	DW: 一部通行止め(迂回路)
5/22	火	241	128	2	曇	4.0	6	△	○	DW: 一部通行止め(迂回路)
5/23	水	838	472	19	晴	0.0	6	△	○	DW: 一部通行止め(迂回路)
5/24	木	693	341	7	晴	0.0	7	△	○	DW: 一部通行止め(迂回路)
5/25	金	392	211	8	曇	0.0	6	△	○	DW: 一部通行止め(迂回路)
5/26	土	1,573	840	66	晴	0.0	△	○	○	DW: 一部通行止め(迂回路)
5/27	日	1,816	944	25	晴	0.0	△	○	○	DW: 一部通行止め(迂回路)
5/28	月	609	328	39	晴	1.0	△	○	○	DW: 一部通行止め(迂回路)
5/29	火	560	305	18	曇	35.0	△	○	○	DW: 一部通行止め(迂回路)
5/30	水	747	400	31	晴	1.0	△	○	○	DW: 一部通行止め(迂回路)
5/31	木	430	220	0	曇	1.0	△	○	○	DW: 一部通行止め(迂回路)
6/1	金	309	152	2	曇	0.0	△	○	○	DW: 一部通行止め(迂回路)
6/2	土	1,035	580	32	曇	0.0	△	○	○	DW: 一部通行止め(迂回路)
6/3	日	1,162	609	40	雨	18.0	△	○	○	DW: 一部通行止め(迂回路)
6/4	月	492	271	0	曇	0.0	△	○	○	DW: 一部通行止め(迂回路)
6/5	火	288	141	8	雨	28.0	△	○	○	DW: 一部通行止め(迂回路)
6/6	水	267	134	0	曇	5.0	△	○	○	DW: 一部通行止め(迂回路)
6/7	木	563	309	22	曇	0.0	△	○	○	DW: 一部通行止め(迂回路)
6/8	金	270	132	14	曇	13.0	△	○	○	DW: 一部通行止め(迂回路)
6/9	土	636	370	27	雨	7.0	△	○	○	DW: 一部通行止め(迂回路)
6/10	日	1,185	624	24	曇	0.0	△	○	○	DW: 一部通行止め(迂回路)
6/11	月	379	196	15	晴	3.0	△	○	○	DW: 一部通行止め(迂回路)
6/12	火	144	70	1	雨	66.0	△	○	○	DW: 一部通行止め(迂回路)
6/13	水	221	109	7	曇	1.0	△	○	○	DW: 一部通行止め(迂回路)
6/14	木	348	172	0	曇	0.0	△	○	○	DW: 一部通行止め(迂回路)
6/15	金	215	107	2	曇	5.0	△	○	○	DW: 一部通行止め(迂回路)
6/16	土	187	101	26	雨	66.0	△	○	○	DW: 一部通行止め(迂回路)
6/17	日	198	99	14	曇	10.0	△	○	○	DW: 一部通行止め(迂回路)
6/18	月	111	55	0	曇	0.0	△	○	○	DW: 一部通行止め(迂回路)
6/19	火	45	22	0	雨	265.0	△	△	△	169号C:雨量規制開始(13:30)、169号B:雨量規制開始(16:00)、DW:雨量規制開始(17:00)一部通行止め(迂回路)
6/20	水	25	22	0	曇	0.0	△	△	△	169号B・169号C:雨量規制解除(6:40)、DW:雨量規制解除(15:40)一部通行止め(迂回路)
6/21	木	54	26	0	雨	74.0	△	○	○	DW: 一部通行止め(迂回路)
6/22	金	108	53	0	曇	42.0	△	○	○	DW: 一部通行止め(迂回路)
6/23	土	477	238	13	曇	0.0	△	○	○	DW: 一部通行止め(迂回路)
6/24	日	372	195	5	曇	1.0	△	○	○	DW: 一部通行止め(迂回路)
6/25	月	99	48	2	雨	25.0	△	○	○	DW: 一部通行止め(迂回路)
6/26	火	133	75	0	雨	3.0	△	○	○	DW: 一部通行止め(迂回路)
6/27	水	191	94	0	曇	0.0	△	○	○	DW: 一部通行止め(迂回路)
6/28	木	144	70	0	雨	29.0	△	○	○	DW: 一部通行止め(迂回路)
6/29	金	228	112	0	曇	0.0	1	△	○	DW: 一部通行止め(迂回路)
6/30	土	575	304	2	晴	16.0	△	○	○	DW: 一部通行止め(迂回路)
7/1	日	243	119	4	雨	20.0	△	○	○	DW: 一部通行止め(迂回路)
7/2	月	216	116	0	晴	0.0	△	○	○	DW: 一部通行止め(迂回路)
7/3	火	108	53	0	雨	11.0	△	○	○	DW: 一部通行止め(迂回路)
7/4	水	231	114	0	晴	3.0	△	○	○	DW: 一部通行止め(迂回路)
7/5	木	99	48	0	雨	7.0	△	○	○	DW: 一部通行止め(迂回路)
7/6	金	90	44	0	曇	3.0	△	○	○	DW: 一部通行止め(迂回路)
7/7	土	293	163	0	雨	52.0	△	○	○	DW: 一部通行止め(迂回路)
7/8	日	743	399	4	晴	0.0	△	○	○	DW: 一部通行止め(迂回路)
7/9	月	243	121	0	曇	1.0	△	○	○	DW: 一部通行止め(迂回路)
7/10	火	317	162	0	曇	0.0	△	○	○	DW: 一部通行止め(迂回路)
7/11	水	153	75	0	雨	30.0	△	○	○	DW: 一部通行止め(迂回路)
7/12	木	81	40	0	雨	63.0	△	○	○	DW: 一部通行止め(迂回路)

日付	曜日	①大台ヶ原利用者数(VC)		②西大台入山者数	③天気	④日降水量		DW	国道169号	⑤アクセス道路通行状況 備考 ^{※2)}
		旧推計式	新推計式			日降水量	備考 ^{※1)}			
7/13	金	154	86	0	曇	0.0		△	○	DW：一部通行止め(迂回路)
7/14	土	376	196	10	曇	0.0		△	○	DW：一部通行止め(迂回路)
7/15	日	1,008	499	23	曇	0.0		△	○	DW：一部通行止め(迂回路)
7/16	月・祝	1,194	596	12	曇	5.0		△	○	DW：一部通行止め(迂回路)
7/17	火	452	242	2	晴	0.0		△	○	DW：一部通行止め(迂回路)
7/18	水	408	210	0	晴	0.0		△	○	DW：一部通行止め(迂回路)
7/19	木	383	190	0	晴	0.0		△	○	DW：一部通行止め(迂回路)
7/20	金	147	73	3	曇	8.0		△	○	DW：一部通行止め(迂回路)解除(17:00)
7/21	土	498	254	5	曇	2.0		○	○	
7/22	日	959	507	50	曇	0.0		○	○	
7/23	月	323	180	8	曇	0.0		○	○	
7/24	火	422	208	11	曇	0.0		○	○	
7/25	水	530	263	11	晴	0.0		○	○	
7/26	木	676	343	1	晴	3.0		○	○	
7/27	金	495	244	2	晴	2.0		○	○	
7/28	土	1,256	622	15	晴	7.0		○	○	
7/29	日	1,736	889	20	晴	0.0		○	○	
7/30	月	378	187	0	晴	0.0		○	○	
7/31	火	409	211	2	晴	9.0		○	○	
8/1	水	266	150	6	雨	156.0		○	○	
8/2	木	602	327	24	雨	8.0		○	○	
8/3	金	666	328	5	晴	0.0		○	○	
8/4	土	708	378	8	雨	63.0		○	○	
8/5	日	821	422	7	雨	122.0		○	○	
8/6	月	352	183	0	曇	9.0		○	○	
8/7	火	468	231	8	晴	0.0		○	○	
8/8	水	626	311	7	晴	0.0	1	○	○	
8/9	木	687	341	1	晴	0.0		○	○	
8/10	金	437	215	0	曇	3.0		○	○	
8/11	土	496	253	19	曇	67.0		○	○	
8/12	日	947	465	23	曇	1.0		○	○	
8/13	月	453	224	5	雨	11.0		○	○	
8/14	火	234	114	0	雨	43.0		○	○	
8/15	水	678	334	2	雨	0.0		○	○	
8/16	木	1,650	818	14	晴	1.0		○	○	
8/17	金	1,006	508	3	晴	0.0		○	○	
8/18	土	1,547	785	11	曇	18.0		○	○	
8/19	日	1,167	612	11	晴	13.0		○	○	
8/20	月	517	266	2	晴	0.0		○	○	
8/21	火	551	270	4	雨	1.0		○	○	
8/22	水	458	226	0	雨	0.0		○	○	
8/23	木	626	328	14	曇	0.0		○	○	
8/24	金	509	250	12	雨	4.0		○	○	
8/25	土	1,351	711	16	曇	0.0		○	○	
8/26	日	1,707	919	31	雨	10.0		○	○	
8/27	月	755	449	8	雨	4.0		○	○	
8/28	火	449	250	1	雨	4.0		○	○	
8/29	水	794	419	5	雨	5.0		○	○	
8/30	木	291	143	2	曇	2.0		○	○	
8/31	金	248	122	3	曇	9.0		○	○	
9/1	土	573	284	2	曇	5.0		○	○	
9/2	日	1,008	535	11	曇	16.0		○	○	
9/3	月	239	118	10	曇	24.0		○	○	
9/4	火	305	151	4	曇	1.0		○	○	
9/5	水	363	187	0	曇	0.0		○	○	
9/6	木	288	141	0	晴	0.0		○	○	
9/7	金	276	139	8	曇	0.0		○	○	
9/8	土	389	190	5	雨	2.0		○	○	
9/9	日	632	311	7	曇	1.0		○	○	
9/10	月	149	74	4	晴	1.0		○	○	
9/11	火	198	97	0	雨	9.0		○	○	
9/12	水	726	359	6	晴	0.0		○	○	
9/13	木	579	286	1	晴	0.0		○	○	
9/14	金	284	140	2	曇	9.0		○	○	
9/15	土	1,125	554	40	曇	45.0		○	○	
9/16	日	966	504	37	雨	159.0		○	○	
9/17	月・祝	221	109	13	雨	158.0		○	○	
9/18	火	36	18	0	雨	184.0		△	○	DW：雨量規制開始(10:00)
9/19	水	216	108	3	晴	0.0		△	○	DW：雨量規制解除(7:50)
9/20	木	406	211	4	曇	0.0		○	○	
9/21	金	446	219	4	晴	5.0		○	○	
9/22	土	1,865	948	7	曇	1.0		○	○	
9/23	日	523	276	26	雨	17.0		○	○	
9/24	月	468	241	10	晴	0.0		○	○	
9/25	火	327	163	1	曇	0.0	5	○	○	
9/26	水	496	257	7	晴	0.0	9	○	○	
9/27	木	616	322	9	晴	0.0		○	○	
9/28	金	492	273	2	晴	0.0		○	○	
9/29	土	882	443	17	曇	0.0		○	○	
9/30	日	27	13	0	雨	395.0		△	△	169号B・169号D-DW：雨量規制開始(13:00)、169号A：雨量規制開始(15:00)
10/1	月	261	128	0	晴	0.0		△	△	169号A・169号B・169号D：雨量規制解除(6:35)、DW：雨量規制解除(7:05)

日付	曜日	①大台ヶ原利用者数(VC)		入山者数 ②西大台 入山者数	③天気	④日降水量		⑤アクセス道路通行状況		
		旧推計式	新推計式			日降水量	備考 ^{※1)}	DW	国道 169号	備考 ^{※2)}
10/2	火	360	207	0	晴	0.0	7	○	○	
10/3	水	360	188	9	晴	0.0		○	○	
10/4	木	254	124	0	雨	0.0		○	○	
10/5	金	498	246	10	晴	0.0		○	○	
10/6	土	1,825	917	52	晴	11.0		○	○	
10/7	日	3,383	1,720	46	晴	1.0		○	○	
10/8	月・祝	2,284	1,173	42	曇	0.0		○	○	
10/9	火	666	328	17	曇	0.0		○	○	
10/10	水	512	252	8	雨	11.0		○	○	
10/11	木	505	257	9	曇	2.0		○	○	
10/12	金	1,039	529	22	晴	0.0		○	○	
10/13	土	2,789	1,428	28	晴	0.0		○	○	
10/14	日	3,414	1,752	38	曇	0.0		○	○	
10/15	月	1,753	900	12	晴	0.0		○	○	
10/16	火	2,006	1,003	43	曇	0.0		○	○	
10/17	水	393	232	14	雨	40.0		○	○	
10/18	木	336	194	4	雨	44.0		○	○	
10/19	金	1,286	680	12	晴	0.0		○	○	
10/20	土	5,175	2,702	90	晴	0.0		○	○	
10/21	日	6,496	3,345	52	晴	0.0		○	○	
10/22	月	2,637	1,351	36	晴	3.0		○	○	
10/23	火	456	282	13	雨	58.0		○	○	
10/24	水	2,919	1,496	18	晴	0.0		○	○	
10/25	木	3,048	1,558	14	晴	0.0		○	○	
10/26	金	3,032	1,519	13	晴	0.0		○	○	
10/27	土	5,675	2,961	83	晴	5.0		○	○	
10/28	日	652	387	68	雨	67.0		○	○	
10/29	月	1,963	1,032	36	曇	0.0		○	○	
10/30	火	1,803	923	19	晴	0.0		○	○	
10/31	水	1,907	986	31	晴	0.0		○	○	
11/1	木	1,176	646	49	曇	0.0	1	○	○	
11/2	金	1,037	538	29	曇	0.0		○	○	
11/3	土	4,119	2,133	92	曇	0.0		○	○	
11/4	日	3,211	1,685	83	晴	0.0		○	○	
11/5	月	386	219	28	晴	0.0		○	○	
11/6	火	322	167	19	雨	2.0		○	○	
11/7	水	660	326	14	雨	0.0		○	○	
11/8	木	746	366	3	晴	0.0		○	○	
11/9	金	583	297	6	曇	0.0		○	○	
11/10	土	1,712	889	10	晴	0.0		○	○	
11/11	日	234	114	13	雨	49.0		○	○	
11/12	月	353	175	0	曇	1.0		○	○	
11/13	火	315	154	6	曇	0.0		○	○	
11/14	水	189	92	5	雨	0.0		○	○	
11/15	木	63	31	0	晴	0.0		○	○	
11/16	金	182	89	1	晴	4.0		○	○	
11/17	土	275	154	26	雨	31.0	5	○	○	
11/18	日	961	482	22	曇	1.0		○	○	
11/19	月	320	157	5	晴	0.0	2	○	○	
11/20	火	235	125	0	晴	0.0		○	○	
11/21	水	281	138	0	晴	0.0		○	○	
11/22	木	183	90	0	雨	2.0		○	○	
11/23	金・祝	333	163	10	曇	25.0		○	○	
11/24	土	959	472	17	曇	0.0		○	○	
11/25	日	848	419	2	晴	0.0		○	○	
11/26	月	135	66	1	雨	32.0		○	○	
11/27	火	158	78	0	曇	0.0		○	○	
11/28	水	171	84	0	曇	0.0		○	○	
11/29	木	182	89	0	曇	0.0		○	○	
11/30	金	162	79	0	晴	2.0		△	○	DW：冬期閉鎖開始(15:00)
合計		169,554	87,414	2,730		3,721				

【表：データ出典等】

-
- ①大台ヶ原利用者数（VC）：大台ヶ原ビジターセンター調による。（単位：人）
- ②西大台入山者数：西大台利用調整地区の認定者数からキャンセル数を減じた値。（単位：人）
- ③天気：平成 24 年度大台ヶ原ビジターセンター運営補助業務における業務日誌に基づき、下記の通り区分した。
- ・「晴」：晴、晴のち曇、晴のち雨、晴時々曇、晴時々雨等、終日又は朝の段階で、入山に適した状態の日。
 - ・「曇」：曇、曇のち晴、曇のち雨、曇時々晴、曇時々雨等、終日又は朝の段階で、入山は可能である状態の日。
 - ・「雨」：雨、雨のち晴、雨のち曇、雨時々晴、雨時々曇、霧、雪、台風等、終日又は朝の段階で、入山に適さない状態の日。
- ④日降水量：国土交通省「水文水質データベース」大台ヶ原(電発)観測所（日出ヶ岳）の時間雨量月表から日降水量を算出。（単位：mm）
- ⑤アクセス道路通行状況（DW、国道 169 号）：奈良県道路管理課による。
- ・「○」：全日通行可能
 - ・「△」：通行可能であるが一部制限あり又は一日の中で通行止めの時間帯を含む
 - ・「×」：全日全面通行止め（ただし、国道 169 号については、一部区間の全面通行止めを含む）
- 注 1) 日降水量備考
- ・備考欄の数値は、当該日の欠測時間を示す。
- 注 2) アクセス道路通行状況備考
- ・雨量規制による通行止めは、DW・国道 169 号ともに、時間雨量 25mm 又は連続雨量 110mm を超えた場合に発令される。
 - ・国道 169 号のアルファベットの付番は、次の区間を示す。A：川上村迫～川上村伯母谷、B：川上村伯母谷～上北山村白川、C：下北山村前鬼～下北山村下桑原、D：下北山村前鬼(村境)～下北山村小口(県境)
 - ・DW の一部通行止め(迂回路)：村道和佐又伯母峯線(車幅 2.3m、長さ 7m 以下に限る。24 時間通行可能。但し、村道入口に関し、国道 169 号から南行きは左折禁止のため、1.5km 先にて転回後右折進入のこと。)